

EN Instruction manual

WARNING

	DO NOT ADD BIO-ETHANOL ONTO AN ACTIVE FIRE
	DO NOT ADD BIO-ETHANOL WHILE THE PRODUCT IS STILL HOT
	Please read this instruction manual carefully before using the product. Keep it for future reference and for the duration of owning this product. Store it together with the guarantee certificate, the sales receipt and, if possible, the carton with the inner packaging.

The Bio-Ethanol table fireplace is a product which you can put anywhere in your house or outside. People can enjoy a real fire without the need to install a chimney. As Bio-Ethanol burns virtually without residue, ventilation by means of an open window suffices in most cases, involving a room of adequate size.

SAFETY INSTRUCTIONS

General

- Please follow the national as well as the local regulations when using this product.
- This product is only to be used with the designated fuel; Bio-Ethanol with a minimum alcohol percentage of 95%.
- This product is only to be used in ventilated rooms, please make sure to open a window when using the product. If the ventilation is sufficient, the use of multiple similar products is allowed if the total fuel flow does not exceed 0,5 l/h.
- This product is only to be used for household purposes and for the purpose it is made for.
- This product is only to be used on a stable, level surface.
- This product is designed for table use.
- This product is not suitable for continuous operation.
- This product is not intended to be used by persons (including children) with reduced physical, sensory or mental capabilities, or lack of experience and knowledge, unless they have been given supervision or instructions concerning the use of the product by a person that is responsible for their safety.
- This product is not to be used as a heating appliance.
- This product is not to be used when it is fallen, if there are any signs of damage or when it leaks.
- This product is not to be used near direct heat sources.
- This product is not to be used in a windy area.
- This product is not to be used without supervision.
- This product is not to be ignited if it is still warm.
- Do not change the construction of this product.
- Do not exceed the maximum level of Bio-Ethanol in the burner.
- Do not put any flammable items on this product.
- Do not move near by the fire during use.
- Always use a fire killer to put out the fire.
- Do not use spare parts other than recommended by the manufacturer, these can cause injuries and will invalidate any warranty that you may have.
- This product has to be cooled down before removing or replacing (spare) parts.
- All repairs should be made by a competent qualified repair service(*).
- By ignoring the safety instructions the manufacturer cannot be held responsible for the damage.

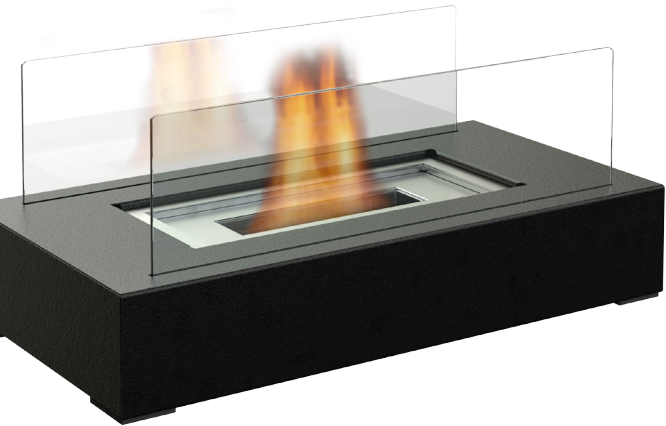
Risk of injury/damage

- Keep the packaging of the product out of children's reach. There is a danger of suffocation.
- Keep children and pets away from Bio-Ethanol and the product. Be sure to follow the notices on the Bio-Ethanol bottle.
- Bio-Ethanol is not suitable for drinking. If ingested, please seek medical attention immediately and present the packaging label.
- When Bio-Ethanol is spilled on a wooden floor or a piece of furniture, it may leave behind marks.
- Do not prepare food over the fire.
- Do not burn other material over the fire.
- The glass and the metal parts of this product are not to be touched with your bare hands, because these surfaces will become hot during use and also remain hot for some time after the fire has been extinguished. Do not touch the product until it is completely cooled off.
- Please check the glass before installation, if there's dust inside the glass or the edge is chipped do not use the product.

Fire hazard

- Do not extinguish the fire with water! Please always proceed as described in the paragraph "Extinguishing the Bio-Ethanol".
- Do not place any objects on or in the product.
- Do not cover or plug the vents of the product.
- Do not fan the fire (e.g. using a hair dryer).
- Do not smoke, eat or drink while filling the burner of the product with Bio-Ethanol.
- This product should be ignited, after it is filled with Bio-Ethanol, as described in the paragraph "Igniting the Bio-Ethanol".
- When Bio-Ethanol is spilled on or next to the product, wipe it off immediately and then use water to wipe the affected area again so there is no risk of accidental ignition.
- Despite all safety precautions, if a fire breaks out, you could use an alcohol-resistant foam or carbon dioxide as extinguishing agents.
- At all times keep an adequate extinguisher at hand close to the fire.

* Competent qualified repair service: after sales department of the producer or importer or any person who is qualified, approved and competent to perform this kind of repairs in order to avoid all danger. In any case you should return the product to this repair service.



DF-6500

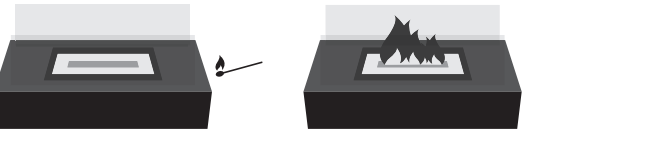
- 1 Assembly / Montage / Montage / Montage / Montaje / Montagem / Montaż / Assemblaggio / Monterung / Montáž / Montáž**



- 2 Adding the Bio-Ethanol / Vullen met Bio-Ethanol / Remplissage de bio-éthanol / Bioethanol einfüllen / Anadir el bioetanol / Adicionar bioetanol / Wlewanie bioetanolu / Aggiungere il bioetanolo / Páfylning av bioetanol / Pridání Bio-etanolu / Pridanie Bio-etanolu**



- 3 Igniting the Bio-Ethanol / Het ontsteken van de Bio-Ethanol / Allumage du bio-éthanol / Bioethanol entzünden / Encender el bioetanol / Acender o Bioetanol / Rozpalanie bioetanolu / Accendere il bioetanolo / Tändning av bioetanol / Zapalování Bio-etanolu / Zapalovanie Bio-etanolu**



- 4 Extinguishing the Bio-Ethanol / Het doven van de Bio-Ethanol / Extinction du bio-éthanol / Bioethanol löschen / Apagar el bioetanol / Extinguir o Bioetanol / Gaszenie bioetanolu / Spegnera il bioetanolo / Släckning av bioetanol / Hašení Bio-etanolu / Hasenie Bio-etanolu**



- 5 Adding more Bio-Ethanol / Meer Bio-Ethanol toevoegen / Appoint de bio-éthanol / Mehr Bioethanol einfüllen / Anadir más bioetanol / Adicionar mais Bioetanol / Dolewanie bioetanolu / Aggiungere più bioetanolo / Áterfyllning av bioetanol / Pridání většího množství Bio-etanolu / Pridanie väčšieho množstva Bio-etanolu**



NL Gebruiksaanwijzing

WAARSCHUWING

	GEEN BIO-ETHANOL TOEVOEGEN TERWIJL HET VUUR BRANDT
	GEEN BIO-ETHANOL TOEVOEGEN TERWIJL HET APPARAAT NOG WARM IS
	Deze handleiding aandachtig doorlezen voordat u het apparaat in gebruik neemt. Houd de handleiding bij de hand om later te kunnen raadplegen en zolang u het apparaat in bezit hebt. Bewaar de handleiding met het garantiebewijs, de kassabon en, indien mogelijk, de doos met de binnenverpakking.

De Bio-Ethanol tafelhaard is een product dat u overal binnenshuis of buitenshuis kunt gebruiken. U kunt genieten van echt vuur, zonder de noodzaak om een schoorsteen te installeren. Bio-Ethanol brandt vrijwel zonder residu; normale ventilatie met een open raam volstaat meestal bij een kamer met normale afmetingen.

VEILIGHEIDSISTRUCTIES

Algemeen

- Volg de landelijke en de plaatselijke voorschriften bij gebruik van dit product.
- Dit product mag alleen worden gebruikt met de voorgeschreven brandstof Bio-Ethanol met een minimum alcoholpercentage van 95%.
- Dit product mag alleen worden gebruikt in geventileerde ruimten; zorg ervoor dat u een venster opent tijdens gebruik van het product. Als de ventilatie voldoende is, kunnen meerdere soortgelijke producten worden gebruikt als de brandstofstroom niet meer is dan 0,5 l/u.
- Dit product mag alleen worden gebruikt voor huishoudelijke doeleinden en voor het doel waarvoor het is gemaakt.
- Dit product moet worden gebruikt op een stabiele, vlakke ondergrond.
- Dit product is ontworpen voor gebruik op een tafel.
- Dit product is niet geschikt voor continu gebruik.
- Dit product is niet bedoeld om te worden gebruikt door personen (inclusief kinderen) met verminderde lichamelijke, zintuiglijke of geestelijke vermogens, of door mensen met onvoldoende ervaring en kennis, tenzij onder toezicht of met instructies voor gebruik van het product door een persoon die verantwoordelijk is voor hun veiligheid.
- Dit product dient niet te worden gebruikt als een verwarmingsapparaat.
- Dit product mag niet worden gebruikt als het is gevallen, of als er tekenen zijn van schade of als het lekt.
- Dit product mag niet worden gebruikt in de buurt van warmtebronnen.
- Dit product mag niet worden gebruikt in een minder omgeving.
- Dit product mag niet worden gebruikt zonder toezicht.
- Dit product mag niet worden ontstoken als het nog warm is.
- De constructie van dit product niet veranderen.
- Het maximale niveau van Bio-Ethanol in de brander niet overschrijden.
- Plaats geen brandbare voorwerpen op dit product.
- Kom niet te dicht bij het vuur tijdens gebruik.
- Gebruik altijd een vuurdover om het vuur te doven.
- Gebruik geen onderdelen die niet door de fabrikant zijn aanbevolen; deze kunnen leiden tot letsel en kunnen de garantie doen vervallen.
- Het product laten afkoelen voordat het wordt verplaatst of voordat (reserve) onderdelen worden vervangen.
- Reparaties moeten worden uitgevoerd door een bekwame gekwalificeerde reparatieservice(*)
- Als de veiligheidsvoorschriften worden genegeerd, kan de fabrikant niet aansprakelijk worden gesteld voor de schade.

Gevaar voor letsel/schade

- Houd de verpakking van het product buiten bereik van kinderen houden. Er is een gevaar voor verstikking.
- Houd kinderen en huisdieren uit de buurt van Bio-Ethanol en het apparaat. Lees de aanwijzingen op de fles met Bio-Ethanol.
- Bio-Ethanol mag niet worden gedronken. Als het wordt ingeslikt, onmiddellijk een arts raadplegen en het etiket van de fles tonen.
- Wanneer Bio-Ethanol op een houten vloer of meubelstuk wordt gemorst, kan het vlekken veroorzaken.
- Bereid geen eten op het vuur.
- Laat geen ander materiaal boven het vuur branden.
- De glazen en metalen onderdelen van dit product mogen niet met de blote hand worden aangeraakt, omdat deze oppervlakken tijdens gebruik heet worden en nog enige tijd warm blijven nadat het vuur is gedoofd. Het apparaat niet aanraken totdat het geheel is afgekoeld.
- Controleer het glas vóór de installatie, als er stof in het glas zit of de rand is gebroken gebruik het product niet.

Brandgevaar

- Het vuur niet doven met water! Altijd de aanwijzingen beschreven in de sectie "Doven van Bio-Ethanol" opvolgen.
- Plaats geen voorwerpen op of in het product.
- De ventilatieopeningen van het product niet afdekken of blokkeren.
- Het vuur niet aanjagen (bijvoorbeeld geen föhn gebruiken).
- Niet roken, eten of drinken tijdens het vullen van de brander met Bio-Ethanol.
- Dit product niet verplaatsen tijdens gebruik of wanneer het al is gevuld met Bio-Ethanol.
- Dit product mag worden aangestoken nadat het is gevuld met Bio-Ethanol zoals beschreven in de sectie "Het ontsteken van de Bio-Ethanol".
- Wanneer Bio-Ethanol wordt gemorst op of naast het product, veeg het direct weg en gebruik water om de plek weer schoon te maken om het gevaar van accidentele ontsteking te voorkomen.
- Als er ondanks alle veiligheidsmaatregelen toch brand ontstaat, gebruik dan een alcohol-bestendig schuim of kooldioxide als blusmiddelen.
- Altijd een goede brandblusser bij de hand houden, dicht bij het vuur.

* Bevoegde gekwalificeerde reparatiedienst: De after sales-afdeling van de producent of importeur of een persoon die is erkend en bevoegd is om dit soort reparaties uit te voeren om gevaar te vermijden. In ieder geval moet u het product naar de reparatie service retourneren.

Eigenschappen	
Brandstof:	Bio-Ethanol met een minimaal alcoholpercentage van 95%
Maximale vulling:	300 ml Bio-Ethanol
Minimale afstand tot brandbare objecten:	1 m
Gewicht:	1,51 kg
Maximale brandtijd:	60 minuten
Minimale kamervolume:	66 m³

1 MONTAGE

- Let op:** Om te voorkomen dat Bio-Ethanol per ongeluk op delen van het product of de omgeving wordt gemorst (de brander nooit in de sfeerhaard plaatsen wanneer deze al gevuld is).
1. Plaats de brander in het metalen frame.
 2. Zet de glazen platen in de daarvoor bestemde sleuven.
 3. Zorg ervoor dat het product op een stabiele en vlakke ondergrond wordt geplaatst.
 4. Het oppervlak moet minimaal 10 kg kunnen ondersteunen. Als het geen 10 kg kan ondersteunen, is extra steun nodig.

2 Vullen met Bio-Ethanol

1. Het vezel niet verwijderen.
2. Gebruik een trechter om de Bio-Ethanol in de brander te gieten.
3. Zorg er bij het vullen met Bio-Ethanol voor dat de markering voor de maximale hoeveelheid niet wordt overschreden.

3 Het ontsteken van de Bio-Ethanol

1. Ontsteek de brander, maar pas op: een spontane verbranding of vlammen kunnen ontstaan. Het vuur niet van bovenaf aansteken; het moet van de zijkant worden aangestoken. Houd een veilige afstand van het product.
2. Het product alleen gebruiken in kamers met voldoende grootte. De grootte van de kamer moet minimaal 66 m³ zijn, wat overeenkomt met oppervlakte van 30 m² met kamerhoogte van 2,20 m.
3. Zorg ervoor dat het product niet op warmtegevoelige of brandbare ondergrond staat en dat er geen accumulatie is van warmte op plafonds en muren. Zorg daarom voor een afstand van minimaal 1,8 meter tussen het product en het plafond.
4. Houd minimaal 1 meter afstand van brandbare materialen en objecten.

Opmerking: Als de Bio-Ethanol in de brander niet kan worden aangestoken na herhaalde pogingen, dan is het mogelijk dat een aanzienlijk deel van de alcohol reeds is verdampt, waardoor de ontvlambaarheid vermindert. In dit geval moet u een paar minuten wachten en de Bio-Ethanol die nog steeds in de brander zit verwijderen. Deponeer deze Bio-Ethanol bij een inzamelpunt voor gevaarlijke stoffen.

4 Het doven van de Bio-Ethanol

HET VUUR NIET DOVEN MET WATER!

- Het beste is om de brander te gebruiken totdat de Bio-Ethanol volledig is opgebruikt. Dit is de veiligste manier om het product te doven en te voorkomen dat de geur van alcohol zich in de kamer verspreidt.
1. Plaats de vuurdover direct op de branderopening om het vuur te doven.
 2. Laat de branderopening gesloten en wacht om het product te laten afkoelen; minimaal 30 minuten laten afkoelen.
 3. Bio-Ethanol die nog in de brander is achtergebleven weggooien. Het restant niet weggooien in de normale waterafvoer (toilet, wastafel en dergelijke), maar inleveren bij een inzamelpunt voor gevaarlijke stoffen.

5 Meer Bio-Ethanol toevoegen

- BIO-ETHANOL NIET TOEVOEGEN AAN EEN ACTIEF VUUR OF IN DE BRANDER WANNEER HET APPARAAT NOG WARM IS!**
1. Laat het product minimaal 30 minuten afkoelen met gesloten brander nadat het vuur is gedoofd of de Bio-Ethanol volledig is opgebruikt volledig zoals beschreven in de paragraaf "Het doven van het Bio-Ethanol".
 2. Vul de brander (zoals beschreven in de paragraaf "Vullen met Bio-Ethanol")
 3. Ontsteek de Bio-Ethanol (zoals beschreven in de paragraaf "Het ontsteken van de Bio-Ethanol")
 4. Let op: Bij een reeds aangebroken fles Bio-Ethanol kan gasvorming ontstaan. Dit gas kan vlam vatten bij het toevoegen van de Bio-Ethanol aan een brander die niet is afgekoeld.

ZORG EN ONDERHOUD

- Dit product moet zijn afgekoeld voordat u het schoonmaak of opbergt.
- Maak het product niet schoon met agressieve schuimmiddelen, bijtende chemicaliën of oplosmiddelen.
- Zorg ervoor dat er geen Bio-Ethanol in de brander is achtergebleven en dat er geen Bio-Ethanol is gemorst op onderdelen van het product voordat u het schoonmaakt.
- Gebruik een zachte, licht bevochtigde doek en indien nodig een kleine hoeveelheid mild schoonmaakmiddel om het oppervlak van het product en de accessoires te reinigen.
- Gebruik warm water en een kleine hoeveelheid reinigingsmiddel om de brander regelmatig schoon te maken.
- Na het schoonmaken controleren of alle onderdelen droog zijn voordat u het opnieuw gebruikt of opbergt.

OPBERGEN

- Als u het product wilt opbergen, zorg ervoor dat het product en de accessoires zijn afgekoeld en de Bio-Ethanol geheel is opgebruikt. Als de Bio-Ethanol niet volledig is opgebruikt, de Bio-Ethanol inleveren bij een inzamelpunt voor gevaarlijke stoffen.
- Dit product moet worden opgeborgen in een schone, droge omgeving.
- Bewaar de Bio-Ethanol in een afgesloten en daarvoor bestemde container.
- Omdat de Bio-Ethanol uiterst ontvlambaarheid is, moet de opbergplaats koel zijn, en niet zijn blootgesteld aan direct zonlicht en uit de buurt van sterke warmtebronnen of open vuur. Niet hoeveelheden van meer dan 5 liter Bio-Ethanol in uw huis bewaren.

PROBLEEM OPLÖSEN

Probleem	Mogelijke oorzaak en oplossing
Bio-Ethanol ontsteekt niet	Het is mogelijk dat de Bio-Ethanol in de brander na verschillende pogingen niet ontbrandt, omdat een aanzienlijk deel van de alcohol reeds is verdampt, waardoor de ontvlambaarheid vermindert. In dit geval moet u een paar minuten wachten en de Bio-Ethanol die nog steeds in de brander zit verwijderen.
In geval van brand	Als er ondanks alle veiligheidsmaatregelen brand ontstaat, gebruik dan een alcoholbestendig schuim of kooldioxide als blusmiddelen. Altijd een goede brandblusser bij de hand houden, dicht bij het vuur.

FR Mode d'emploi

AVERTISSEMENT

	N'AJOUTEZ PAS DE BIO-ÉTHANOL SUR UN FEU ACTIF.
	N'AJOUTEZ PAS DE BIO-ÉTHANOL QUAND L'APPAREIL EST ENCORE CHAUD.
	Veuillez lire attentivement les instructions de ce manuel avant d'utiliser l'appareil. Conservez-le tant que vous êtes en possession de ce produit pour pouvoir le consulter par la suite. Rangez-le avec le bon de garanti, la facture et si possible le carton et les emballages du produit.

La cheminée de table au bio-éthanol est un appareil que vous pouvez mettre partout dans votre maison ou à l'extérieur. Profitez d'un vrai feu sans devoir installer une cheminée. Étant donné que le bio-éthanol brûle quasiment sans résidus, la plupart du temps il suffit d'avoir une pièce assez grande et d'ouvrir une fenêtre pour lui donner une ventilation suffisante.

CONSIGNES DE SÉCURITÉ

Généralités

- Respectez les règlements nationaux et locaux en utilisant ce produit.
- Cet appareil est destiné à être utilisé uniquement avec le combustible prévu : du bio-éthanol avec un taux d'alcool minimum de 95 %.
- Utilisez ce produit uniquement dans des pièces bien aérées, vérifiez qu'une fenêtre est ouverte si vous l'utilisez. Si la ventilation est suffisante, il est possible d'utiliser plusieurs produits similaires, pourvu que le débit de combustible total ne dépasse pas 0,5 L/h.
- Cet appareil est réservé à une utilisation familiale et pour son utilisation prévue.
- Ce produit doit être utilisé uniquement sur une surface stable et plane.
- Cet appareil est prévu pour être utilisé uniquement sur une table.
- Ce produit n'est pas conçu pour fonctionner en continu.
- Cet outil n'est pas conçu pour être utilisé par des personnes (enfants inclus) souffrant de déficiences physiques, sensorielles ou mentales, ou ne disposant pas des compétences et connaissances nécessaires, sauf sous la surveillance et sur instruction d'une personne responsable de leur sécurité.
- Ce produit ne doit pas être utilisé comme un chauffage.
- N'utilisez pas cet appareil s'il est tombé, s'il présente des marques de dommages où s'il fuit.
- N'utilisez pas ce produit à proximité de sources de chaleur directes.
- Ce produit ne doit pas être utilisé dans une zone ventueuse.
- Ce produit ne doit pas être utilisé sans surveillance.
- N'allumez pas l'appareil s'il est encore chaud.
- Ne modifiez pas la constitution de ce produit.
- Ne dépassez pas le niveau maximum de bio-éthanol dans le brûleur.
- Ne posez pas d'objets inflammables sur ce produit.
- Ne vous approchez pas du feu pendant utilisation.
- Utilisez toujours un dispositif d'extinction adéquat pour éteindre le feu.
- L'utilisation de pièces détachées non recommandées par le fabricant de l'appareil peut entraîner des dommages corporels et rendre la garantie caduque.
- Laissez refroidir l'appareil avant d'enlever ou de remplacer des pièces (détachées).
- Toutes les réparations doivent être effectuées par un réparateur qualifié(*)
- Si vous ignorez ces instructions de sécurité, le fabricant récusé toute responsabilité pour les dommages.

Risque de blessure/dégâts

- Gardez les emballages de l'appareil hors de portée des enfants. Il y a un risque d'asphyxie.
- Ne laissez pas les enfants et les animaux s'approcher du bio-éthanol et du produit. Suivez toutes les instructions qui figurent sur la bouteille de bio-éthanol.
- Le bio-éthanol n'est pas destiné à être bu. Si quelqu'un en avale, consultez immédiatement un médecin et montrez-lui l'étiquette de la bouteille.
- Si du bio-éthanol coule sur un parquet ou un meuble, il risque de laisser des traces.
- Ne cuisinez pas sur le feu.
- Ne brûlez pas d'autre matériel sur le feu.
- Évitez de toucher le verre et les pièces métalliques de cet appareil avec les mains, car leurs surfaces sont brûlantes pendant utilisation, et elles restent brûlantes pendant un certain temps après l'extinction du feu.
- Ne touchez pas le produit tant qu'il n'a pas complètement refroidi.
- Avant installation, inspectez l'appareil : s'il y a de la poussière à l'intérieur de la vitre ou si le bord est ébréché, n'utilisez pas l'appareil

Risque d'incendie

- N'éteignez pas le feu avec de l'eau ! Suivez toujours la procédure indiquée dans le paragraphe « Extinction du bio-éthanol ».
- Ne posez aucun objet sur ou dans le produit.
- Ne couvrez pas et n'obstruez pas les ouvertures du produit.
- N'attisez pas le feu (par ex avec un sèche-cheveux).
- Ne fumez pas, ne mangez pas et ne buvez pas en remplissant le brûleur de l'appareil avec du bio-éthanol.
- Ne déplacez pas l'appareil pendant usage ou s'il est déjà rempli de bio-éthanol.
- Allumez ce produit rempli de bio-éthanol comme décrit dans le paragraphe « Allumage du bio-éthanol ».
- Si vous versez du bio-éthanol par erreur sur ou à côté de l'appareil, essuyez-le immédiatement puis nettoyez à l'eau la surface concernée pour éviter tout risque d'allumage accidentel.
- En plus des mesures de sécurité, si le feu se propage, vous pouvez utiliser une mousse résistante à l'alcool ou du dioxyde de carbone comme produits d'extinction.
- Gardez toujours un extincteur adéquat à portée de main près du feu.

* Réparateur qualifié agréé : Le service après-vente du fournisseur ou de l'importateur ou toute personne qualifiée, agréée et compétente pour effectuer ce genre de réparations pour des raisons de sécurité. Dans tous les cas, vous devez apporter l'appareil à ce réparateur.

DE Bedienungsanleitung

Caractéristiques	
Combustible :	Bio-Ethanol met een minimaal alcoholpercentage van 95%
Remplissage maximum :	300 ml Bio-Ethanol
Distance minimum avec les objets inflammables :	1 m
Poids :	1,51 kg
Durée de combustion maximum :	60 minuten
Volume minimum de la pièce :	66 m³

① MONTAGE

Attention : Pour que le bio-éthanol ne coule pas par erreur sur des pièces du produit ou à proximité, ne mettez jamais le brûleur dans la cheminée de table si elle est déjà remplie.

- Mettez le brûleur dans le cadre en métal.
- Mettez les plaques en verre dans les fentes prévues à cet effet.
- Veillez à poser le produit sur une surface stable et plane.
- La surface doit supporter un minimum de 10 kg. Sinon, utilisez un soutien supplémentaire.

② Remplissage de bio-éthanol

- Ne sortez pas les fibres.
- Utilisez un entonnoir pour verser le bio-éthanol dans le brûleur.
- En ajoutant le bio-éthanol, veillez à ne pas dépasser le niveau maximum indiqué dans le brûleur.

③ Allumage du bio-éthanol

- Allumez le brûleur, mais soyez prudent en cas de déflagration ou de flammes. N'allumez pas le feu pas le dessus, mais par le côté. Restez à une distance sûre de l'appareil.
- Utilisez l'appareil uniquement dans des pièces de taille adéquate. La pièce doit faire au moins 66 m³, ce qui correspond à un espace au sol de 30 m² avec une hauteur de plafond de 2,20 m.
- Assurez-vous que l'appareil n'est pas sur une base sensible à la chaleur ou inflammable et que la chaleur ne peut pas s'accumuler sur le plafond et les murs. Pour ce faire, vérifiez que la distance entre l'appareil est à au moins 1,8 mètre du plafond de la pièce.
- Gardez une distance minimum de 1 mètre avec tout matériel et objets inflammables.

Remarque : si vous ne parvenez pas à allumer le bio-éthanol dans le brûleur avec plusieurs essais, peut-être qu'une partie importante de l'alcool s'est déjà évaporée, réduisant ainsi l'inflammabilité. Dans ce cas, attendez quelques minutes puis éliminez le bio-éthanol qui reste dans le brûleur. Apportez le bio-éthanol à un centre de collecte des substances dangereuses.

④ Extinction du bio-éthanol

N'ÉTEIGNEZ PAS LE FEU AVEC DE L'EAU !

Il vaut mieux utiliser le brûleur jusqu'à ce que le bio-éthanol soit épuisé. Cela est le moyen le plus sûr d'éteindre le produit et cela permet d'éviter que la pièce sente l'alcool.

- Mettez le dispositif d'extinction juste au-dessus de l'ouverture du brûleur afin d'éteindre le feu.
- Laissez l'ouverture du brûleur fermée et attendez que le produit ait refroidi (pendant au moins 30 minutes).
- Mettez au rebut le bio-éthanol qu'il reste dans le brûleur. Ne jetez pas le bio-éthanol dans les eaux usées (toilettes, évier, etc.), mais apportez-le à un centre de collecte des substances dangereuses.

⑤ Appoint de bio-éthanol

N'AJOUTEZ PAS DE BIO-ÉTHANOL SUR UN FEU ACTIF OU DANS LE BRÛLEUR TANT QUE LE PRODUIT EST CHAUD !

- Laissez l'appareil refroidir au moins 30 minutes avec le brûleur fermé, une fois le feu éteint ou le bio-éthanol épuisé, comme décrit dans le paragraphe « Extinction du bio-éthanol ».
- Remplissez le brûleur (en suivant la procédure du paragraphe « Remplissage de bio-éthanol »).
- Allumez le bio-éthanol (comme décrit dans le paragraphe « Allumage du bio-éthanol »).
- Remarque : Il peut y avoir un peu de gaz dans une bouteille de bioéthanol déjà utilisée. Ce gaz peut s'enflammer lorsque vous ajoutez du bioéthanol à un brûleur qui n'a pas refroidi.

ENTRETIEN ET MAINTENANCE

- Laissez l'appareil refroidir complètement avant de le nettoyer ou de le ranger.
- Ne nettoyez pas le produit avec des produits abrasifs agressifs, des produits caustiques ou des solvants.
- Avant de nettoyer l'appareil, vérifiez qu'il n'est reste plus de bio-éthanol dans le brûleur et qu'aucune goutte de bio-éthanol n'a coulé sur les pièces de l'appareil ou à proximité.
- Avec un chiffon légèrement humide et au besoin un peu de nettoyant doux, nettoyez les surfaces de l'appareil et ses accessoires.
- Nettoyez régulièrement le brûleur avec de l'eau tiède et un peu de détergent.
- Après le nettoyage, vérifiez que toutes les pièces sont sèches avant de réutiliser ou de ranger le produit.




ENTREPOSAGE

- Avant de ranger l'appareil, vérifiez qu'il a refroidi ainsi que ses accessoires, et que le bio-éthanol est effectivement épuisé. Si le bio-éthanol n'est pas épuisé, apportez-le à un centre de collecte de substances dangereuses.
- Le produit doit être rangé dans un endroit propre et sec.
- Rangez toujours le bio-éthanol dans un récipient hermétiquement fermé qui ne sert qu'à cela.
- Étant donné que le bio-éthanol est extrêmement inflammable, il doit être rangé dans un endroit frais, à l'abri de la lumière du soleil et à distance des sources de chaleur intense et des flammes nues. Ne stockez pas plus de 5 litres de bio-éthanol chez vous.

DÉPANNAGE

Problème	Cause possible et solution
Le bio-éthanol ne s'allume pas.	Il est possible que le bio-éthanol dans le brûleur ne s'allume pas après plusieurs essais, si une partie importante de l'alcool s'est déjà évaporée, réduisant ainsi son inflammabilité. Dans ce cas, attendez quelques minutes puis éliminez le bio-éthanol qui reste dans le brûleur.
En cas d'incendie	En plus des mesures de sécurité, si le feu se propage, vous pouvez utiliser une mousse résistante à l'alcool ou du dioxyde de carbone comme produits d'extinction. Gardez impérativement un extincteur adéquat à portée de main près du feu.

WARNUNG

	BIOETHANOL NICHT IN BRENNENDES FEUER GIESSEN
	KEIN BIOETHANOL EINFÜLLEN, WENN DAS PRODUKT NOCH HEISS IST
	Bitte vor Inbetriebnahme des Produkts diese Bedienungsanleitung sorgfältig lesen. Für späteres Nachschlagen und die Dauer des Besitzes aufbewahren. Zusammen mit dem Garantieschein, der Quittung und, falls möglich, dem Karton mit der Innenverpackung aufbewahren.

Der Bioethanol-Tischkamin ist ein Produkt, das Sie im Haus oder im Freien aufstellen können. Man kann ein echtes Feuer genießen, ohne einen Kamin installieren zu müssen. Weil Bioethanol praktisch ohne Rückstände verbrennt, ist eine Belüftung durch ein geöffnetes Fenster in einem Raum mit angemessener Größe in den meisten Fällen ausreichend.

SICHERHEITSHINWEISE

Allgemein

- Bitte beim Benutzen dieses Produkts die nationalen und örtlichen Vorschriften einhalten.
- Dieses Produkt darf nur mit dem dafür bestimmten Brennstoff betrieben werden; Bioethanol mit einem Mindestalkoholanteil von 95%.
- Dieses Produkt darf nur in belüfteten Räumen benutzt werden, bitte ein Fenster öffnen, wenn das Produkt in Betrieb ist. Wenn die Belüftung ausreicht, dürfen mehrere ähnliche Produkte benutzt werden, solange der Brennstoffdurchfluss 0,5 l/Std. nicht überschreitet.
- Dieses Produkt darf nur für private Zwecke und den dafür bestimmten Zweck verwendet werden.
- Dieses Produkt darf nur auf einer stabilen, ebenen Oberfläche benutzt werden.
- Dieses Produkt wurde für die Verwendung auf einem Tisch konstruiert.
- Dieses Produkt ist nicht für den Dauereinsatz geeignet.
- Dieses Produkt darf nicht von Personen (einschließlich Kindern) mit eingeschränkten körperlichen, sensorischen oder geistigen Fähigkeiten oder Mangel an Erfahrung und Wissen benutzt werden, es sei denn, sie stehen unter Aufsichtigung oder Anleitung bezüglich des Produkts von einer für ihre Sicherheit verantwortlichen Person.
- Dieses Produkt darf nicht als Heizgerät benutzt werden.
- Dieses Produkt darf nicht benutzt werden, wenn es heruntergefallen ist, wenn es Anzeichen von Beschädigungen aufweist oder wenn es ausläuft.
- Dieses Produkt darf nicht neben direkten Wärmequellen benutzt werden.
- Dieses Produkt darf nicht in einem windigen Bereich benutzt werden.
- Dieses Produkt darf nicht ohne Aufsichtigung benutzt werden.
- Dieses Produkt darf nicht angezündet werden, wenn es noch warm ist.
- Die Konstruktion dieses Produkts darf nicht verändert werden.
- Der Höchststand an Bioethanol im Brenner darf nicht überschritten werden.
- Keine brennbaren Gegenstände auf dieses Produkt stellen.
- Während des Betriebs nicht in der Nähe des Feuers aufhalten.
- Das Feuer immer mit einem Flammentlöcher löschen.
- Nur vom Hersteller empfohlene Ersatzteile benutzen, weil sonst Verletzungen verursacht werden können und eine mögliche Garantie erlischt.
- Dieses Produkt muss vor dem Entfernen oder Auswechseln von (Ersatz-) Teilen abgekühlt sein.
- Alle Reparaturarbeiten sollten von einem kompetenten, qualifizierten Reparaturerservice vorgenommen werden(*).
- Wenn die Sicherheitshinweise ignoriert werden, kann der Hersteller für Schäden nicht haftbar gemacht werden.

Verletzungen-/Schadensrisiko

- Die Produktverpackung von Kindern fernhalten. Es besteht Erstickengefahr.
- Kinder und Haustiere vom Bioethanol und dem Produkt fernhalten. Die Hinweise auf der Bioethanolflasche müssen eingehalten werden.
- Bioethanol ist nicht für den Verzehr geeignet. Bei Verschlucken sofort einen Arzt aufsuchen und das Verpackungsetikett vorzeigen.
- Wenn Bioethanol auf einem Holzboden oder Möbelstück verschüttet wird, kann es Flecken hinterlassen.
- Über dem Feuer keine Speisen zubereiten.
- Keine sonstigen Materialien über dem Feuer verbrennen.
- Das Glas und die Metallteile dieses Produkts dürfen nicht mit bloßen Händen berührt werden, weil diese Flächen während des Betriebs heiß werden und noch länger heiß bleiben, nachdem das Feuer gelöscht wurde. Das Produkt nicht berühren, bis es vollständig abgekühlt ist.
- Das Glas vor der Installation prüfen, wenn sich Staub im Glas befindet, oder wenn der Rand ausgebrochen ist, das Produkt nicht verwenden.

Feuergefahr

- Das Feuer nicht mit Wasser löschen! Bitte immer laut Beschreibung im Abschnitt "Bioethanol löschen" vorgehen.
- Keine Gegenstände auf oder in das Produkt legen.
- Die Lüftungsoffnungen des Produkts nicht abdecken oder blockieren.
- Das Feuer nicht anfachen (z.B. mit einem Haartrockner).
- Beim Auffüllen des Produktbrenners mit Bioethanol nicht rauchen, essen oder trinken.
- Dieses Produkt darf nicht bewegt werden, wenn es in Betrieb ist oder bereits mit Bioethanol aufgefüllt wurde.
- Dieses Produkt sollte nach dem Auffüllen mit Bioethanol laut Beschreibung im Abschnitt "Bioethanol entzünden" entzündet werden.
- Wenn Bioethanol auf oder neben dem Produkt verschüttet wird, sofort aufwischen und anschließend den betroffenen Bereich mit Wasser abwischen, damit kein Risiko einer unabsichtlichen Entzündung besteht.
- Wenn trotz aller Sicherheitsvorkehrungen ein Feuer ausbricht, können Sie alkoholbeständigen Schaum oder Kohlendioxid zum Löschen des Feuers benutzen.
- Immer einen geeigneten Feuerlöscher in der Nähe des Feuers bereithalten.

** Kompetenter qualifizierter Reparaturerservice: Kundendienstabteilung des Herstellers oder Importeurs oder eine Person, die qualifiziert, geprüft und kompetent ist, diese Art von Reparaturen vorzunehmen, um sämtliche Gefahren zu vermeiden. Sie sollten auf jeden Fall das Produkt bei diesem Reparaturerservice einreichen.*

Merkmale	
Brennstoff:	Bioethanol mit einem Mindestalkoholanteil von 95%
Maximale Füllung:	300 ml Bioethanol
Mindestabstand zu brennbaren Gegenständen:	1 m
Gewicht:	1,51 kg
Maximale Brenndauer:	60 minuten
Minimales Raumvolumen:	66 m³

① MONTAGE

Achtung: Um zu vermeiden, dass Bioethanol versehentlich auf Teile oder in der Nähe des Produkts verschüttet wird, niemals den bereits aufgefüllten Brenner in den Tischkamin stellen.

- Den Brenner in den Metallrahmen stellen.
- Die Glasplatten in die dafür vorgesehenen Schlitzte stecken.
- Das Produkt muss auf eine stabile und ebene Oberfläche gestellt werden.
- Die Oberfläche muss mindestens 10 kg tragen. Wenn sie keine 10 kg tragen kann, ist eine zusätzliche Abstützung erforderlich.

② Bioethanol einfüllen

- Die Glasfaser nicht herausnehmen
- Das Bioethanol mithilfe eines Trichters in den Brenner gießen.
- Beim Einfüllen von Bioethanol bitte die Maximalmarkierung im Brenner nicht überschreiten.

③ Bioethanol entzünden

- Entzünden Sie den Brenner, aber seien Sie sich darüber im Klaren, dass Verpuffungen oder Stichflammen auftreten können. Das Feuer nicht von oben entzünden; es sollte von der Seite angezündet werden. Einen sicheren Abstand zum Produkt einhalten.
- Das Produkt kann nur in Räumen mit angemessener Größe verwendet werden. Die Raumgröße sollte mindestens 66 m3 betragen, was einer Bodenfläche von 30 m² mit einer Raumhöhe von 2,20 m entspricht.
- Stellen Sie sicher, dass das Produkt nicht auf hitzeempfindliche oder brennbare Unterlagen gestellt wird und dass sich keine Hitze an Decken und Wänden ansammelt. Hierfür muss der Abstand zwischen dem Produkt und der Raumdecke mindestens 1,8 m betragen.
- Bitte einen Mindestabstand von 1 m zu allen brennbaren Materialien und Gegenständen einhalten.

Hinweis: Sollte sich das Bioethanol im Brenner nach wiederholten Versuchen nicht entzünden, ist möglicherweise eine erhebliche Menge an Alkohol bereits verdunstet, wodurch die Zündfähigkeit reduziert ist. In diesem Fall warten Sie bitte ein paar Minuten und entsorgen das Bioethanol, das sich noch im Brenner befindet. Dieses Bioethanol an einer Sammelstelle für Gefahrenstoffe entsorgen.

④ Bioethanol löschen

Das Feuer nicht mit Wasser löschen! Am besten ist es, den Brenner zu betreiben, bis das Bioethanol vollständig aufgebraucht ist. Das ist die sicherste Löschmethode und die Ausbreitung von Alkoholgeruch im Raum wird vermieden.

- Den Flammentlöcher direkt auf die Brenneröffnung legen, um das Feuer zu löschen.
- Die Brenneröffnung geschlossen halten und warten, bis das Produkt abgekühlt ist; für mindestens 30 Minuten abkühlen lassen.
- Das restliche Bioethanol im Brenner entsorgen. Nicht im Abwasser (Toilette, Waschbecken o.ä.), sondern an einer Sammelstelle für Gefahrenstoffe entsorgen.

⑤ Mehr Bioethanol einfüllen

Bioethanol nicht in ein brennendes Feuer oder in den Brenner gießen, wenn das Produkt noch heiß ist!

- Das Produkt mindestens 30 Minuten mit geschlossenem Brenner abkühlen lassen, nachdem das Feuer gelöscht oder das Bioethanol vollständig aufgebraucht wurde, laut Beschreibung im Abschnitt "Bioethanol löschen".
- Den Brenner wieder auffüllen (laut Beschreibung im Abschnitt "Bioethanol einfüllen")
- Das Bioethanol entzünden (laut Beschreibung im Abschnitt "Bioethanol entzünden")
- Hinweis: in der Bioethanolfasche kann sich etwas Gas befinden, das zuvor benutzt wurde. Dieses Gas kann sich entzünden, wenn Bioethanol in einen Brenner gefüllt wird, der nicht abgekühlt ist.

PFLEGE UND INSTANDHALTUNG

- Dieses Produkt muss vor der Reinigung oder Aufbewahrung abkühlen.
- Das Produkt nicht mit aggressiven Scheuermitteln, ätzenden Chemikalien oder Lösungsmitteln reinigen.
- Vor der Reinigung sicherstellen, dass sich kein Bioethanol mehr im Brenner befindet und kein Bioethanol auf Teile des Produkts oder in unmittelbarer Umgebung verschüttet wurde.
- Produktoberflächen und Zubehör mit einem weichen, leicht angefeuchteten Tuch und gegebenenfalls mit etwas mildem Reinigungsmittel reinigen.
- Den Brenner regelmäßig mit warmem Wasser und etwas Spülmittel reinigen.
- Nach der Reinigung müssen alle Teile trocken sein, bevor sie erneut verwendet oder aufbewahrt werden.

AUFBEWAHRUNG


- Wenn Sie das Produkt aufbewahren möchten, stellen Sie sicher, dass das Produkt und das Zubehör vollständig abgekühlt und das Bioethanol komplett aufgebraucht ist. Sollte das Bioethanol nicht komplett aufgebraucht sein, entsorgen Sie das Bioethanol an einer Sammelstelle für Gefahrenstoffe.
- Dieses Produkt muss in einer sauberen, trockenen Umgebung aufbewahrt werden.
- Das Bioethanol immer in einem versiegelten und dafür bestimmten Behälter aufbewahren.
- Weil das Bioethanol hochentzündlich ist, muss der Aufbewahrungsort kühl, ohne direkte Sonneneinstrahlung und abseits von intensiven Wärmeströmen oder offenen Flammen sein. Bewahren Sie höchstens 5 Liter Bioethanol zuhause auf.

PROBLEMBEHANDLUNG

Problem	Mögliche Ursache und Lösung
Das Bioethanol entzündet sich nicht	Möglicherweise entzündet sich das Bioethanol nach mehreren Versuchen nicht, weil eine beträchtliche Menge an Alkohol bereits verdunstet und die Zündfähigkeit des Bioethanols reduziert ist. In diesem Falle warten Sie bitte ein paar Minuten und entsorgen dann das Bioethanol, das sich noch im Brenner befindet.
Im Falle eines Feuers	Trotz aller Sicherheitsvorkehrungen können Sie im Falle eines Feuers einen alkoholbeständigen Schaum oder Kohlendioxid zum Löschen des Feuers benutzen. Ein geeigneter Feuerlöscher muss in der Nähe des Feuers griffbereit sein.

ES Manual de usuario

AVISO

	NO VIERTA BIOETANOL SOBRE UN FUEGO ACTIVO
	NO VIERTA BIOETANOL MIENTRAS EL PRODUCTO ESTÉ CALIENTE
	Lea este manual de instrucciones atentamente antes de utilizar el producto. Conserve el manual para consultas futuras mientras este producto le pertenezca. Guárdelo junto con el certificado de garantía, el comprobante de compra y, si fuera posible, la caja con el embalaje interior.

El fogón de sobremesa de bioetanol es un producto que podrá poner en cualquier lugar de su hogar o del exterior. La gente puede disfrutar de un fuego real y sin la necesidad de instalar una chimenea. Como el bioetanol se quema sin prácticamente ningún residuo, en la mayor parte de los casos en que se tenga una habitación de tamaño adecuado, será suficiente con tener una ventana abierta.

INSTRUCCIONES DE SEGURIDAD

General

- Cuando utilice este producto observe las normativas locales y nacionales.
- Este producto solo se debe utilizar con el combustible indicado: bioetanol con un porcentaje mínimo de alcohol del 95%.
- Este producto únicamente se debe utilizar en habitaciones ventiladas; asegúrese de abrir alguna ventana cuando lo utilice. Si la ventilación es suficiente, el uso de varios productos similares está permitido si el flujo total de combustible no excede los 0,5 l/h.
- Este producto se debe utilizar únicamente para el uso doméstico y con el fin para el que se ha diseñado.
- Este producto solo se puede utilizar en una superficie plana y estable.
- Este producto se ha diseñado para ser utilizado sobre una mesa.
- Este producto no es adecuado para el uso continuado.
- Este producto no se ha diseñado para ser utilizado por personas con capacidades físicas, sensoriales o mentales reducidas, ni por personas con falta de experiencia y conocimientos (niños incluidos), a no ser que hayan recibido supervisión o instrucciones respecto al uso del producto por parte de una persona responsable de su seguridad.
- Este producto no se debe utilizar como un aparato de calefacción.
- No utilice el producto si ha caído, si presenta cualquier indicio de daños o si hay fugas.
- Este producto no se debe utilizar cerca de fuentes directas de calor.
- Este producto no se debe utilizar en zonas con viento.
- Este producto no se debe utilizar sin supervisión.
- Este producto no se debe encender si todavía está caliente.
- No cambie el montaje de este producto.
- No exceda el nivel máximo de bioetanol en el quemador.
- No ponga ningún elemento inflamable en este producto.
- No se acerque al fuego mientras está en funcionamiento.
- Utilice siempre un apagafuegos para apagar la llama.
- No utilice piezas de recambio que no estén recomendados por el fabricante, ya que podrían causar lesiones e invalidar la garantía que pueda tener.
- Antes de desmontar o sustituir cualquier pieza (de recambio), deje que el producto se enfríe.
- Todas las reparaciones deben ser efectuadas por un servicio de reparaciones cualificado (*).
- Si ignora las instrucciones de seguridad, el fabricante no será responsable de los daños.

Peligro de lesiones o daños

- Conserv e el embalaje del producto fuera del alcance de los niños. Corren peligro de asfixia.
- Mantenga a niños y animales alejados del bioetanol y del producto. Asegúrese de seguir los avisos de la botella de bioetanol.
- El bioetanol no se puede beber. Si se ingiere, consulte a un médico inmediatamente y lleve consigo la etiqueta del paquete.
- Si el bioetanol se derrama sobre una superficie de madera o sobre algún mueble, puede dejar marcas.
- No prepare comida sobre el fuego.
- No queme otros materiales sobre el fuego.
- Las piezas de cristal y metal de este producto no se deben tocar directamente con las manos, porque sus superficies estarán calientes durante el uso y permanecerán calientes durante algún tiempo después de que se haya apagado la llama. No toque el producto hasta que se haya enfriado completamente.
- Por favor, compruebe el vidrio antes de realizar la instalación, si hay polvo en el interior del cristal o los bordes están dañados, no use el producto.

Peligro de incendio

- No apague el fuego con agua. Siga siempre las instrucciones indicadas en el párrafo de "Apagar el bioetanol".
- No coloque objetos dentro o sobre el producto.
- No cubra ni obstruya los conductos de ventilación del producto.
- No avente el fuego (por ejemplo con un secador de pelo).
- No fume, coma ni beba mientras llena el quemador del producto con bioetanol.
- Este producto no se debe mover cuando esté en uso o cuando ya esté lleno de bioetanol.
- Este producto se debe encender, después de llenarlo con bioetanol, tal y como se describe en el párrafo "Encender el bioetanol".
- Si se derrama bioetanol sobre o alrededor del producto, séquelo inmediatamente y utilice agua para limpiar la zona afectada, de manera que no exista peligro de encendido accidental.
- Si a pesar de todas las medidas de seguridad se inicia un incendio, puede utilizar espuma resistente al alcohol o dióxido de carbono como agente extintor.
- Mantenga un extintor adecuado a mano cerca del fuego en todo momento.

** Servicio de reparaciones cualificado competente: departamento post venta del fabricante o del importador, o cualquier persona cualificada, autorizada y competente en la realización de este tipo de reparaciones para evitar cualquier tipo de peligro. En cualquier caso, deberá devolver el producto a este servicio de reparaciones.*

Funciones	
Combustible :	Bioetanol con un porcentaje mínimo de alcohol de 95%
Nivel máximo de llenado:	300 ml de bioetanol
Distancia mínima a cualquier objeto que se pueda quemar:	1 m
Peso:	1,51 kg
Tiempo máximo de encendido:	60 minutos
Volumen mínimo de la habitación:	66 m³

① MONTAJE

Atención: Para evitar que se derrama el bioetanol de manera accidental sobre algunas partes del producto o sus alrededores, no coloque nunca el quemador dentro del fogón de sobremesa cuando ya esté lleno.

- Coloque el quemador en la soporte metálico.
- Introduzca las placas de cristal en las ranuras apropiadas.
- Asegúrese de que el producto se halla sobre una superficie plana y estable.
- La superficie debe ser capaz de soportar al menos 10 kg. De no ser así, se necesitará un apoyo adicional.

② Añadir el bioetanol

- No extraiga la fibra.
- Utilice un embudo para verter el bioetanol en el quemador.
- Al añadir el bioetanol, no exceda la marca de máximo en el quemador.

③ Encender el bioetanol

- Encienda el quemador pero tenga cuidado, se pueden producir pequeñas explosiones o se pueden escapar algunas llamas. No encienda el fuego desde arriba; se debe encender desde el lado. Mantenga una distancia de seguridad al aparato.
- El producto solo se puede utilizar en habitaciones de tamaño adecuado. El tamaño de la habitación debe ser de al menos 66 m³, que se corresponden a una superficie de 30 m² con una altura de 2,20 m.
- Asegúrese que el producto no se encuentre cerca de bases sensibles al calor o inflamables, y de que no se produzca una acumulación de calor en techos y muros. Con este fin, asegúrese de que la distancia entre el producto y el techo de la habitación es de al menor 1,8 m.
- Manténgalo a una distancia mínima de 1 metro de cualquier material u objeto que se pueda quemar.

Nota: Si el bioetanol en el quemador no se enciende después de numerosos intentos, es posible que una parte considerable del alcohol se haya evaporado ya, con lo cual se habrá reducido la capacidad de ignición. En estos casos, espere unos minutos y a continuación desheche el bioetanol que todavía permanece en el quemador. Tirelo este bioetanol en un punto de recogida de sustancias peligrosas.

④ Apagar el bioetanol

NO APAGUE EL FUEGO CON AGUA.

Es mejor utilizar el quemador hasta que el bioetanol se haya consumido completamente. Esta es la manera más segura de apagar el producto y así también evitará que la habitación huela a alcohol.

- Coloque el apagafuegos directamente sobre la apertura del quemador para apagar la llama.
- Deje la apertura del quemador cerrada y espere a que el producto se enfríe durante al menos 30 minutos.
- Desheche el bioetanol que todavía quede en el quemador. Cuando lo tire, no utilice las salidas habituales de aguas residuales (baños, lavabos y similares); en lugar de ello, lívelo a un punto de recogida de sustancias peligrosas u otros puntos de recogida específicos.

⑤ Añadir más bioetanol

NO AÑADA MÁS BIOETANOL A UN FUEGO ACTIVO O EN EL QUEMADOR CUANDO TODAVÍA ESTÉ CALIENTE.

- Deje que el producto se enfríe durante al menos 30 minutos con el quemador cerrado, después de que se haya apagado el fuego o de que se haya consumido completamente el bioetanol, tal y como se describe en el párrafo "Apagar el bioetanol".
- Len e el quemador (tal y como se indica en el párrafo de "Apagar el bioetanol")
- Encienda el bioetanol (tal y como se indica en el párrafo de "Encender el bioetanol")
- Nota: puede quedar algo de gas en una botella de bio etanol ya usada. Este gas puede encenderse cuando se añada bio etanol a un fogón que no se haya enfriado.

CUIDADO Y MANTENIMIENTO

- Antes de limpiar o guardar este producto, deje que se enfríe.
- No limpie el producto con abrasivos agresivos, productos químicos cáusticos ni disolventes.
- Asegúrese de que no queda más bioetanol en el quemador y que no se haya derramado bioetanol sobre ninguna parte del producto ni en las zonas cercanas, antes de limpiarlo.
- Utilice un paño suave, ligeramente húmedo y, si es necesario, una pequeña cantidad de detergente suave para limpiar las superficies del producto y todos sus accesorios.
- Utilice agua templada y una pequeña cantidad de detergente para limpiar el quemador regularmente.
- Tras la limpieza, asegúrese de que todas las piezas estén secas antes de guardarlas o volverlas a utilizar.

ALMACENAMIENTO




- Si desea almacenar el producto, asegúrese de que tanto él como los accesorios se han enfriado y el bioetanol se ha utilizado por completo. Si el bioetanol no se ha agotado completamente, deséchelo en un punto de recogida de sustancias peligrosas.
- El producto se debe almacenar en un entorno limpio y seco.
- Guarde siempre el bioetanol en un recipiente sellado y marcado.
- Como el bioetanol es altamente inflamable, se debe almacenar en un lugar fresco, que no esté expuesto a la luz directa del sol y lejos de fuentes de calor fuerte o llamas. No debe almacenar cantidades mayores de 5 litros de bioetanol en casa.

RESOLUCIÓN DE PROBLEMAS

Problema	Causa potencial y solución
El bioetanol no se enciende	Es posible que el bioetanol en el quemador no se encienda después de numerosos intentos, porque una parte considerable del alcohol se haya evaporado ya, con lo cual se habrá reducido su capacidad de ignición. En este caso,espere unos minutos y a continuación desheche el bioetanol que todavía permanece en el quemador.
En caso de incendio	Si a pesar de todas las medidas de seguridad se inicia un incendio, puede utilizar espuma resistente al alcohol o dióxido de carbono como agente extintor. Es necesario que mantenga un extintor adecuado a mano cerca del fuego.

PT Manual de utilizador

AVISO

	NÃO ADICIONE BIOETANOL A UM FOGO ACTIVO
	NÃO ADICIONE BIOETANOL ENQUANTO O PRODUTO AINDA ESTÁ QUENTE
	Por favor, leia este manual de instruções cuidadosamente antes de utilizar o produto. Guarde-o para referência futura e durante o tempo que detém este produto. Armazene-o juntamente com o certificado de garantia, o recibo de venda e, se possível, a caixa com a embalagem interior.

A lareira de mesa de Bioetanol é um produto que pode pôr em qualquer lado dentro ou fora de casa. As pessoas podem desfrutar de um fogo real nem necessitar de instalar uma chaminé. Como o Bioetanol queima virtualmente sem resíduos, ventilação através de uma janela aberta é, na maioria dos casos, suficiente, envolvendo a divisão de um tamanho adequado.

INSTRUÇÕES DE SEGURANÇA

Gener

- Por favor, siga as regulamentações locais e nacionais aquando da utilização deste produto.
- Este produto só é utilizado com o combustível indicado; Bioetanol com uma percentagem mínima de álcool de 95%.
- Este produto só deve ser utilizado em locais ventilados, por favor, certifique-se que abre uma janela aquando da utilização do produto. Se a ventilação for suficiente, é permitida a utilização de múltiplos produtos similares se o fluxo de combustível total não exceder 0,5 l/h.
- Este produto só deve ser utilizado para objectivos domésticos e para o propósito para o qual foi criado.
- Este produto só deve ser utilizado numa superfície nivelada e estável.
- Este produto foi criado para ser utilizado numa mesa.
- Este produto não é adequado para operação continua.
- Este produto não tem como objectivo ser utilizado por pessoas (incluindo crianças) com capacidades mentais, sensoriais ou físicas reduzidas ou com falta de experiência e conhecimento a menos que sejam supervisionados ou que lhes tenham sido dadas instruções relativamente à utilização do produto por uma pessoa que seja responsável pela sua segurança.
- Este produto não deve ser utilizado como um electrodoméstico de aquecimento.
- Este produto não deve ser

PL Instrukcja obsługi

Características	
<p>Combustível:</p>	Bioetanol com uma percentagem mínima de álcool de 95%
<p>Enchimento máximo:</p>	300 ml de bioetanol
<p>Distância mínima de qualquer objecto queimável:</p>	1 m
<p>Peso:</p>	1,51 kg
<p>Tempo de queimadura máximo:</p>	60 minutos
<p>Volume de espaço mínimo:</p>	66 m³

① MONTAGEM

Atenção: De modo a evitar que o Bioetanol seja entornado ou queimadamente em partes do produto ou na sua proximidade, nunca coloque o queimador na lareira de mesa quando este estiver cheio.

- Coloque o queimador na estrutura de metal.
- Coloque os discos de vidro nas fendas indicadas.
- Certifique-se que o produto é colocado numa superfície nivelada e estável.
- A superfície deverá suportar um mínimo de 10Kg. Se não conseguir suportar 10kg, um suporte adicional é necessário.

② Adicionar Bioetanol

- Não retire a fibra.
- Utilize um funil para colocar o Bioetanol no queimador.
- Quando adicionar o Bioetanol, por favor, não exceda o sinal máximo no queimador.

③ Acender o Bioetanol

- Ligue o queimador, mas tenha cuidado porque poderá ocorrer deflagração ou chamam de movimentação. Não acenda o lume de cima; deverá ser aceso da lateral. Mantenha distância de segurança do produto.
- O produto só pode ser utilizado em divisões de tamanho adequado. O tamanho da divisão deverá ter pelo menos 66 m³, que corresponde a um espaço amplo de 30 m² com uma altura de 2,20 m.
- Certifique-se que o produto não se situa numa base inflamável ou sensível ao calor e que nenhuma acumulação de calor possa ocorrer em tectos e paredes. Para este propósito, certifique-se que a distância entre o produto e o tecto é de, pelo menos, 1,8 metros.
- Por favor, a distância mínima de 1 metro de quaisquer objectos e materiais queimáveis.

Nota: se o Bioetanol no queimador não puder ser ligado após várias tentativas, é possível que uma quantidade significativa de álcool já evaporou; reduzindo, assim, a inflamabilidade. Neste caso, por favor, aguarde, durante alguns minutos e depois elimine o Bioetanol que ainda existe no queimador Elimine o Bioetanol num ponto de recolha para substâncias perigosas.

④ Extinguir o Bioetanol

NÃO APAGUE O FOGO COM ÁGUA!

- É melhor utilizar o queimador até que o Bioetanol esteja utilizado por completo. Esta é a melhor maneira de extinguir o produto e que poderá evitar que o tecto de álcool se espalhe na divisão.
 - Coloque o apagador de lume directamente no cimo do queimador abrindo de modo a extinguir o incêndio.
 - Deixe a abertura do queimador fechada e aguarde até que o produto arrefeça; deixe-o arrefecer durante pelo menos 30 minutos.
 - Elimine o Bioetanol que ainda estiver no queimador. Quando o eliminar, não utilize águas residuais (sanita, lavatório e outros); mas elimine-o num ponto de recolha para substâncias perigosas.

⑤ Adicionar mais Bioetanol

NÃO ADICIONE BIOETANOL NO FOGO ACTIVO OU NO QUEIMADOR QUANDO O PRODUTO AINDA ESTIVER QUENTE!

- Deixe o produto arrefecer durante pelo menos 30 minutos com o queimador fechado, após o fogo ter sido extinto ou o Bioetanol tiver sido utilizado completamente tal como descrito no parágrafo "Extinguir o Bioetanol".
- Encha novamente o queimador (tal como descrito no parágrafo "Adicionar Bioetanol")
- Ligar o Bioetanol (tal como descrito no parágrafo "Acender o Bioetanol")
- Nota: poderá formar-se algum gás numa garrafa de Bioetanol previamente utilizada. Este gás poderá inflamar quando adicionar Bioetanol a um queimador que não tenha arrefecido.

CUIDADO E MANUTENÇÃO

- Este produto terá de ser arrefecido antes de o limpar ou armazenar.
- Não limpe o produto utilizando quaisquer abrasivos agressivos, químicos cáusticos ou solventes.
- Certifique-se que mais nenhum Bioetanol está presente no queimador e nenhum Bioetanol é entornado nas partes do produto ou na área circundante antes de o limpar.
- Utilize o tecido humedecido e suave e, se aplicável, uma pequena quantidade de detergente suave para limpar as superfícies do produto e seus acessórios.
- Utilize água quente e uma pequena quantidade de detergente para limpar o queimador regularmente.
- Após a limpeza, certifique-se que todas as partes estão secas antes de o utilizar novamente ou armazenar.

ARMAZENAMENTO

- Se desejar armazenar o produto, certifique-se que o produto e seus acessórios arrefeceram e o Bioetanol está utilizado na totalidade. Se o Bioetanol não está utilizado na totalidade, elimine o Bioetanol num ponto de recolha para substâncias perigosas.
- Este produto deve ser armazenado num ambiente seco e limpo.
- Armazene sempre o Bioetanol num depósito indicado e selado.
- Uma vez que o Bioetanol tem uma alta inflamabilidade, o local de armazenamento deverá estar arrefecido, não exposto à luz directa do sol e longe de quaisquer fontes de calor intensas ou chamas abertas. Não armazene quantidades acima de 5 litros de Bioetanol na sua casa.

RESOLUÇÃO DE PROBLEMAS

Problema	Solução e causa potencial
O Bioetanol não acende	É possível que o Bioetanol no queimador não acenda após várias tentativas, uma vez que uma porção significativa de álcool já evaporada, reduzindo a inflamabilidade do Bioetanol. Neste caso, por favor, aguarde, durante alguns minutos e depois elimine o Bioetanol que ainda existe no queimador.
Em caso de incêndio	Apesar de todas as precauções de segurança, se acontecer um incêndio, poderá utilizar uma espuma resistente ao álcool ou dióxido de carbono como agentes extintores. É necessário que mantenha um extintor adequado à mão para extinguir o incêndio.

OSTRZEŻENIE

	BIOETANOLU NIE WOLNO WLEWAĆ, GDY PALI SIĘ OGIĘN
	BIOETANOLU NIE WOLNO WLEWAĆ, GDY PRODUKT JEST GORĄCY
	Przed rozpoczęciem korzystania z produktu należy przeczytać uważnie niniejszą instrukcję obsługi. Instrukcję należy zachować w celu odnośnienia się do niej w przyszłości i należy ją przechowywać przez cały czas posiadania produktu. Instrukcję należy przechowywać wraz z kartą gwarancyjną, paragoneem oraz, o ile to możliwe, pudełkiem z wewnętrznym opakowaniem.

Kominke stołowy na bioetanol to produkt, z którego można korzystać w dowolnym miejscu w domu lub poza nim. Dzięki niemu można cieszyć się prawdziwym ogniem bez konieczności budowania komina. Z uwagi na to, że bioetanol spala się praktycznie bez osadu, wentylacja zapewniona przez otwarte okna jest w większości przypadków wystarczająca, o ile kominke znajduje się w pomieszczeniu o odpowiedniej wymiarach.

INSTRUKCJE DOTYCZĄCE BEZPIECZEŃSTWA

Ogólne

- Podczas korzystania z produktu należy stosować się do krajowych i lokalnych przepisów prawa.
- Produkt ten może być używany wyłącznie z określonym opałem - bioetanołem o minimalnej zawartości procentowej alkoholu wynoszącej 95%.
- Produkt ten może być używany wyłącznie w pomieszczeniach wentylowanych; podczas korzystania z produktu powinno być otwarte okno. Jeśli wentylacja jest wystarczająca, dozwolone jest korzystanie z kilku podobnych produktów, o ile łączne wykorzystanie opału nie przekroczy 0,5 l/h.
- Produkt ten może być używany wyłącznie do celów domowych i zgodnie z przeznaczeniem.
- Produkt ten może być używany wyłącznie na stabilnej i poziomej powierzchni.

- Produkt ten jest przeznaczony do użytku na stole.
- Produkt ten nie jest przeznaczony do ciągłej pracy.
- Produkt ten nie jest przeznaczony do użytku przez osoby (w tym dzieci) o ograniczonych zdolnościach fizycznych, sensorycznych lub umysłowych, a także przez osoby pozbawione doświadczenia i wiedzy, chyba że osoba odpowiedzialna za ich bezpieczeństwo zapewni nadzór lub udzieli instrukcji dotyczących używania tego produktu.
- Produktu tego nie wolno używać jako urządzenia grzejnego.
- Z produktu nie należy korzystać, gdy spadł, gdy widoczne są oznaki uszkodzenia lub gdy przecieka.
- Produktu tego nie wolno używać w pobliżu bezpośrednich źródeł ciepła.
- Produktu tego nie wolno używać w miejscach wystawionych na działanie wiatru.
- Działającego produktu nie wolno pozostawiać bez nadzoru.
- Produktu tego nie wolno rozpałać, gdy jest jeszcze ciepły.
- Nie wolno zmieniać konstrukcji tego produktu.
- Nie wolno przekraczać maksymalnego poziomu bioetanolu w palniku.
- Na produkcie nie wolno umieszczać żadnych łatwopalnych przedmiotów.
- Do rozpalonego ognia nie należy zbyt blisko podchodzić.
- Ogień należy zawsze gasić za pomocą gasidła.
- Nie należy korzystać z części zamiennych, które nie są zalecane przez producenta, ponieważ może to prowadzić do obrażeń ciała, a także spowoduje unieważnienie posiadanej gwarancji.

Ryzyko obrażeń/uskodzeń

- Opakowanie produktu należy przechowywać poza zasięgiem dzieci. Istnieje ryzyko uduszenia.
- Produkt oraz bioetanol należy przechowywać poza zasięgiem dzieci i zwierząt. Należy stosować się do informacji znajdujących się na butelce z bioetanolem.
- Bioetanol nie nadaje się do picia. W przypadku jego połknięcia należy niezwłocznie skonsultować się z lekarzem i pokazać mu etykietę produktu.
- Bioetanol wylany na drewnianą podłogę lub meble może pozostawić ślady.
- Nad ogniem nie wolno piec artykułów żywnościowych.
- W ogniu nie wolno spalać żadnych innych materiałów.
- Szklka ani metalowych części tego produktu nie wolno dotykać gołymi rękami, ponieważ powierzchnie te bardzo się podczas użytkowania nagrzewają i pozostają gorące przez jakiś czas po ugaszeniu ognia. Produktu nie wolno dotykać zanim całkowicie nie ostygnie.
- Przed instalacją sprawdź, czy wewnątrz nie ma kurzu, i czy krawędź nie jest uszczerbiona - jeśli tak, nie korzystaj z urządzenia.

Ryzyko pożaru

- Nie wolno gasić ognia wodą! Należy zawsze stosować się do instrukcji zawartych w sekcji „Gaszenie bioetanolu”.
- Nie wolno umieszczać żadnych przedmiotów na ani w produkcie.
- Nie wolno zakrywać ani zatykać otworów wentylacyjnych produktu.
- Ognia nie wolno podsycać (np. przy użyciu suszarki do włosów).
- Podczas napełniania palnika bioetanolem nie wolno palić, jeść ani pić.
- Nie wolno przenosić produktu, gdy jest używany ani po napełnieniu go bioetanolem.
- Produkt ten należy rozpałić po napełnieniu go bioetanolem, zgodnie z instrukcjami w sekcji „Rozpalanie bioetanolu”.
- Jeśli bioetanol zostanie wylany na produkt lub obok niego, należy go niezwłocznie zetrzeć, a następnie ponownie wytrzeć dane miejsce wodą, aby uniknąć ryzyka przypadkowego zapalenia.
- Jeśli pomimo zastosowania się do wszystkich środków ostrożności wybuchnie pożar, jako środka gaśniczego można użyć piany odpornej na alkohol lub dwutlenku węgla.
- Odpowiedni środek gaśniczy powinien zawsze znajdować się w poręcznym miejscu, blisko kominka.

** Kompetentny i wykwalifikowany pracownik serwisu naprawczego: dział posprzedażny producenta, importer lub inna osoba, która jest wykwalifikowana, zatwierdzona i kompetentna do wykonywania tego rodzaju napraw; korzystanie z usług tych osób ma na celu uniknięcie wszelkich zagrożeń. W każdym wymagającym tego przypadku produkt należy przekazać do wymienionego serwisu naprawczego.*

Właściwości	
Opal:	Bioetanol o minimalnej zawartości procentowej alkoholu wynoszącej 95%
Maks. poziom napełnienia:	300 ml bioetanolu
Minimalny odstęp od przedmiotów łatwopalnych:	1 m
Waga:	1,51 kg
Maks. czas rozpalenia:	60 minut
Minimalna objętość pomieszczenia:	66 m³

① MONTAŻ

Uwaga: aby uniknąć przypadkowego rozlania bioetanolu na inne części produktu lub w jego pobliżu, nie należy nigdy wkładać palnika do kominka stołowego po jego napełnieniu.

- Umieść palnik w metalowej obudowie.
- Wsuń szklane ścianki w przeznaczone do tego szczeliny.
- Upewnij się, że produkt znajduje się na stabilnej i poziomej powierzchni.
- Powierzchnia musi utrzymać co najmniej 10 kg. Jeśli niemożliwe jest utrzymanie 10 kg, należy zapewnić dodatkową podporę.

② Wlewanie bioetanolu

- Nie wolno wyjmować włókna.
- Korzystaj z lejki, wlej bioetanol do palnika.
- Wlewając bioetanol, nie wolno przekraczać maksymalnego poziomu oznaczonego w palniku.

③ Rozpalanie bioetanolu

- Rozpał palnik, zachowując ostrożność, ponieważ może dojść do deflagraji lub gwałtownego pojawienia się płomieni. Ognia nie należy rozpałać od góry; należy go rozpałać z boku. Należy zachować bezpieczną odległość od produktu.
- Z produktu można korzystać wyłącznie w pomieszczeniach o odpowiednich wymiarach. Objętość pomieszczenia powinna wynosić co najmniej 66 m³, co odpowiada powierzchni podłogi równej 30 m² i wysokości pomieszczenia równej 2,20 m.
- Produktu nie należy stawiać na reagującej na ciepło ani łatwopalnej powierzchni, a także należy upewnić się, że ciepło nie będzie gromadzić się na suficie ani na ścianach. W związku z tym odległość między produktem a sufitem pomieszczenia powinna wynosić co najmniej 1,8 metra.
- Należy zachować minimalny odstęp 1 metra od materiałów i przedmiotów łatwopalnych.

Uwaga: Jeśli po kilku próbach nadal nie można rozpałić bioetanolu w palniku, możliwe jest, że znaczna ilość alkoholu wyparowała, obniżając tym samym jego zapalność. W takim przypadku należy odczekać kilka minut, a następnie usunąć bioetanol, który nadal znajduje się w palniku. Bioetanol należy przekazać do punktu zbiórki niebezpiecznych substancji chemicznych.

④ Gaszenie bioetanolu

NIE WOLNO GASIĆ OGNIA WODĄ!

Najlepiej jest korzystać z palnika do całkowitego wypalenia się bioetanolu. Jest to najbezpieczniejszy sposób gaszenia produktu, dzięki któremu można także uniknąć roznoszenia się zapachu alkoholu w pomieszczeniu.

- Aby ugasić ogień, umieść gasidło bezpośrednio nad otworem palnika.
- Pozostaw otwór palnika zasłonięty i poczekaj aż produkt ostygnie; zostaw go na co najmniej 30 minut.
- Usuń bioetanol, który nadal znajduje się w palniku. Nie należy go usuwać do instalacji odprowadzania wody (toaleta, zlew itp.); należy go przekazać do punktu zbiórki niebezpiecznych substancji chemicznych.

⑤ Dolewanie bioetanolu

BIOETANOLU NIE WOLNO WLEWAĆ DO PALNIKA, GDY PALI SIĘ OGIĘN ANI GDY PRODUKT JEST NADAL GORĄCY

- Produkt należy pozostawić do ostygnięcia przez co najmniej 30 minut z zamkniętym otworem palnika, po zgazeniu ognia lub całkowitym wypaleniu się bioetanolu, jak to zostało opisane w sekcji „Gaszenie bioetanolu”.
- Napełnij palnik (zgodnie z instrukcjami zawartymi w sekcji „Wlewanie bioetanolu”).
- Rozpał bioetanol (zgodnie z instrukcjami zawartymi w sekcji „Rozpalanie bioetanolu”).
- Uwaga: w butelce z bioetanolem mogą wystąpić pozostałości gazu po poprzednim użyciu. Może on się zapalić podczas dodawania bioetanolu do palnika, jeśli nie wystygi.

CZYSZCZENIE I KONSERWACJA

- Przed czyszczeniem lub schowaniem produkt ten musi całkowicie ostygnąć.
- Produktu nie należy czyścić silnymi środkami czyszczącymi, żrącymi chemikaliami ani rozpuszczalnikami.
- Przed rozpoczęciem czyszczenia należy upewnić się, że w palniku nie ma bioetanolu, a także że nie został on wylany na inne części produktu lub obszar wokół kominka.
- Do czyszczenia powierzchni produktu i jego akcesoriów należy używać miękkiej, nieznacznie wilgotnej szmatki oraz w razie potrzeby niewielkiej ilości łagodnego środka czyszczącego.
- Palnik należy czyścić regularnie ciepłą wodą z niewielką ilością detergentu.
- po zakończeniu czyszczenia wszystkie części muszą dokładnie wyschnąć zanim zostaną ponownie użyte lub schowane.

PRZECHOWYWANIE

- Przed schowaniem produktu należy upewnić się, że produkt i jego akcesoria ostygły oraz że bioetanol został całkowicie zużyty. Jeśli bioetanol nie został całkowicie zużyty, należy go usunąć i przekazać do punktu zbiórki niebezpiecznych substancji chemicznych.
- Produkt ten należy przechowywać w czystym i suchym miejscu.
- Bioetanol należy zawsze przechowywać w szczelnym i przeznaczonym do tego celu pojemniku.
- Ponieważ bioetanol jest wysoce łatwopalny, miejsce jego przechowywania musi być chłodne, niewystawione na działanie bezpośredniego światła słonecznego, a także musi znajdować się z dala od silnych źródeł ciepła oraz otwartego ognia. W domu nie należy przechowywać więcej niż 5 litrów bioetanolu.

ROZWIĄZYWANIE PROBLEMÓW

Problem	Możliwa przyczyna i rozwiązanie
Nie można rozpałić bioetanolu	Jeśli po kilku próbach nadal nie można rozpałić bioetanolu w palniku, możliwe jest, że znaczna ilość alkoholu wyparowała, obniżając tym samym jego zapalność. W takim przypadku należy odczekać kilka minut, a następnie usunąć bioetanol, który nadal znajduje się w palniku.
W przypadku pożaru	Jeśli pomimo zastosowania się do wszystkich środków ostrożności wybuchnie pożar, jako środka gaśniczego można użyć piany odpornej na alkohol lub dwutlenku węgla. Koniecznie jest przechowywanie odpowiedniego środka gaśniczego w poręcznym miejscu, blisko kominka.

IT Manuale utente

ATTENZIONE

	NON AGGIUNGERE BIOETANOLO SU UNA FIAMMA VIVA.
	NON AGGIUNGERE BIOETANOLO SE IL PRODOTTO È ANCORA CALDO
	Prima di usare il prodotto leggere attentamente il manuale di istruzioni. Conservare il manuale per future referenze e finché si vuole adoperare il prodotto. Riporre il prodotto insieme al certificato di garanzia, alla ricevuta fiscale e se possibile, insieme alla scatola con l'imballaggio intero.

Il caminetto da tavolo a bioetanol è un prodotto adatto all'uso interno o esterno. È possibile accendere un fuoco vero senza dover installare una ciminiera, perché il bioetanol brucia quasi senza lasciare residui. Di solito è sufficiente apportare una ventilazione da una finestra aperta in una stanza di dimensioni adeguate.

INFORMAZIONI DI SICUREZZA

Informazioni generali

- Attenersi ai regolamenti nazionali e locali durante l'uso del prodotto.
- Questo prodotto deve essere usato solo con il proprio combustibile: bioetanol al 95% o superiore.
- Questo prodotto deve essere usato solo in stanze ventilate. Accertarsi di aprire una finestra della stanza prima di usare il prodotto. Se la ventilazione è adeguata, è possibile usare più caminetti insieme. Il consumo di bioetanol non deve mai eccedere i 0,5 l/h.
- Questo prodotto è destinato al solo uso domestico e non va usato in modo diverso da quello a cui è destinato.
- Questo prodotto può essere adoperato solo su una superficie stabile e piana.
- Questo prodotto deve essere usato su un tavolo.
- Questo prodotto non è adatto a un funzionamento continuo.
- Questo prodotto non deve essere usato da persone (bambini compresi) con capacità fisiche, sensitive o mentali ridotte, né da persone inesperte, a meno che non siano supervisionate da una persona responsabile della loro sicurezza o precedentemente istruita sulle modalità d'uso del prodotto stesso.
- Questo prodotto non è uno strumento di riscaldamento.
- Questo prodotto non deve essere usato se è caduto, se ci sono segni di danni, o se perde combustibile.
- Questo prodotto non deve essere usato vicino a fonti di calore dirette.
- Questo prodotto non deve essere usato in un area troppo ventilata.
- Questo prodotto non deve essere usato senza una supervisione.
- Questo prodotto non può essere acceso quando è ancora caldo.
- Non modificare la struttura di questo prodotto.
- Non riempire il prodotto oltre il limite consentito di bioetanol.
- Non riporre alcun oggetto infiammabile sopra il prodotto.
- Non avvicinarsi troppo alla fiamma quando il prodotto è acceso.
- Usare sempre uno spegnifiamma per spegnere l'apparecchio.
- Non usare pezzi di ricambio diversi da quelli suggeriti dal fornitore. Le parti non originali possono provocare ferite e annullano la garanzia sul prodotto.
- Questo prodotto deve raffreddarsi del tutto prima di rimuovere o rimpiazzare dei pezzi.
- Eventuali riparazioni vanno eseguite solo da personale qualificato e autorizzato (*).
- Ignorando queste informazioni di sicurezza, il produttore non può essere ritenuto responsabile per eventuali danni.

Pericolo di lesioni e danni

- Tenere fuori dalla portata dei bambini l'imballaggio del prodotto, per evitare il rischio di soffocamento.
- Tenere lontano dalla portata dei bambini e degli animali domestici il bioetanol e il prodotto. Seguire le istruzioni sulla bottiglia di bioetanol.
- Non ingerire il bioetanol. Se ingerito, consultare immediatamente un medico mostrandogli l'etichetta.
- Se riversato accidentalmente sul pavimento di legno o su un mobile, il bioetanol può lasciare dei segni.
- Non usare il fuoco del caminetto per cucinare.
- Non usare il fuoco del caminetto per bruciare altri materiali.
- Non toccare i pannelli di vetro e le parti metalliche a mani nude. Quando in uso queste parti si riscaldano e raggiungono temperature elevate. Le parti restano calde anche dopo l'uso. Non toccare il prodotto finché non è completamente freddo.
- Controllare il vetro prima dell'installazione. Se è presente polvere all'interno del vetro o se il bordo è scheggiato, non utilizzare il prodotto.

Pericolo d'incendio

- Non spegnere mai il fuoco con l'acqua! Seguire sempre le istruzioni fornite nel capitolo "Spegnere il bioetanol".
- Non riporre alcun oggetto sopra o dentro il prodotto.
- Non ostuire i condotti d'aria del prodotto.
- Non ventilare la fiamma (per esempio usando un fon per capelli).
- Non fumare, mangiare o bere mentre si aggiunge il bioetanol al prodotto.
- Non spostare il prodotto quando è in funzione o quando è già stato riempito di bioetanol.
- Accendere il caminetto solo dopo averlo riempito di bioetanol, come descritto nel paragrafo "Accendere il bioetanol".
- In caso di riversamento del bioetanol sul prodotto o vicino al prodotto, pulire immediatamente usando dell'acqua sull'area da pulire per evitare che vada in fiamme accidentalmente.
- Nonostante le numerose misure di sicurezza, in caso di incendio usare un estintore a schiuma alcol resistente o ad anidride carbonica.
- Avere sempre a portata di mano e vicino al caminetto un estintore adeguato.

** Personale qualificato e autorizzato: persone indicate dal rivenditore o dall'importatore del prodotto, qualificate, autorizzate e competenti nel campo delle riparazioni di questo tipo. In ogni caso è possibile restituire il prodotto al servizio riparazioni.*

SV Bruksanvisning

Caratteristiche	
Combustibile:	Bioetanol al 95% o superiore
Capienza massima:	300 ml di bioetanol
Distanza minima tra il caminetto e un qualsiasi oggetto infiammabile:	1 m
Peso:	1,51 kg
Tempo di accensione massima:	60 minutos
Dimensioni minime della stanza:	66 m³

① ASSEMBLAGGIO

Attenzione: per impedire che il bioetanol si riversi sul prodotto o vicino ad esso, non inserire il serbatoio nel caminetto da tavolo dopo averlo riempito.

- Inserire il serbatoio all'interno della struttura di supporto in metallo.
- Inserire le lastre di vetro negli appositi solchi.
- Assicurarsi che il prodotto sia posizionato su una superficie stabile e piana.
- La superficie deve poter sostenere almeno 10 Kg. Se la superficie non può sostenere 10 Kg deve essere ulteriormente rafforzata.

② Aggiungere il bioetanol

- Non rimuovere le fibre.
- Usare un imbuto per versare il bioetanol nel serbatoio.
- Assicurarsi di non aggiungere più bioetanol di quanto non sia indicato come livello massimo all'interno del serbatoio.

③ Accendere il bioetanol

- Dare fuoco all'interno del serbatoio. Attenzione: possono verificarsi deflagrazioni o fiammate. Non accendere il fuoco dall'alto, accenderlo sempre da un lato. Mantenere sempre una distanza di sicurezza dal prodotto.
- Usare solo in stanze di dimensioni adeguate. La dimensione della stanza dovrebbe essere di almeno 66 m³, che corrisponde a una dimensione lineare della stanza di circa 30 m² con un'altezza di 2,20 m.
- Assicurarsi che il prodotto non sia situato su una superficie sensibile al calore o infiammabile e che il calore non si possa accumulare al soffitto o alle pareti. Assicurarsi che la distanza tra il prodotto e il soffitto della stanza sia di almeno 1,8 m.
- Tenere a una distanza minima di 1 m il caminetto da un qualsiasi materiale infiammabile.

Nota: se dopo ripetuti tentativi il bioetanol non dovesse essersi acceso, è possibile che una parte dell'alcol sia evaporata e pertanto che l'infiammabilità sia diminuita. In questi casi attendere qualche minuto e poi gettare il bioetanol rimasto nel serbatoio. Gettare il bioetanol portandolo in un centro di raccolta per sostanze nocive.

④ Spegnere il bioetanol

NON SPEGNERE IL BIOETANOLO CON L'ACQUA!

Lasciar bruciare il bioetanol finché il serbatoio non è completamente vuoto. Questo è il modo migliore di spegnere il caminetto evitando che possa spargersi un cattivo odore di alcol nella stanza.

- Posizionare lo spegnifiamma direttamente sopra l'apertura del serbatoio per spegnere il fuoco.
- Lasciare coperta l'apertura del serbatoio e attendere che il prodotto si raffreddi. Lasciare che il prodotto si raffreddi per almeno 30 minuti.
- Gettare il bioetanol che è ancora contenuto nel serbatoio. Non gettare il bioetanol residuo nell'impianto idrico di casa (scarico del bagno, lavandino e simili). Portare il bioetanol in un centro di raccolta per sostanze nocive.

⑤ Aggiungere più bioetanol

NON AGGIUNGERE IL BIOETANOLO SU UNA FIAMMA VIVA O ALL'INTERNO DEL SERBatoio QUANDO IL PRODOTTO È ANCORA CALDO

- Lasciare che il prodotto si raffreddi per almeno 30 minuti con lo spegnifiamma chiuso, oppure attendere che il bioetanol si consumi del tutto fino a far spegnere la fiamma così come descritto nel paragrafo "Spegnere il bioetan l".
- Riempire il serbatoio (così come descritto nel paragrafo "Aggiungere del bioetanol").
- Accendere il fuoco (così come descritto nel paragrafo "Accendere il bioetanol").
- Nota: potrebbe generarsi del gas nel flacone di bio-etanolo utilizzato in precedenza. Questo gas potrebbe incendiarsi durante l'aggiunta di bio-etanol a un fornello non raffreddato.

CURA E MANUTENZIONE

- Questo prodotto deve raffreddarsi prima di poter essere pulito e riposato.
- Non pulire il prodotto con soluzioni abrasive aggressive, caustiche o con solventi.
- Prima di pulire il prodotto, accertarsi che il serbatoio sia vuoto e che non vi siano state fuoriuscite di bioetanol sul prodotto o nelle immediate vicinanze.
- Pulire il prodotto e gli accessori con un panno morbido leggermente umido e se necessario con una piccola quantità di sapone delicato.
- Usare dell'acqua calda e delle piccole quantità di detergente per pulire il serbatoio.
- Dopo averlo pulito accertarsi che tutte le parti siano asciutte prima di usare nuovamente il caminetto o prima di riporlo.

ISTRUZIONI PER RIPORRE IL CAMINETTO

- Prima di riporlo, assicurarsi che il prodotto e gli accessori si siano raffreddati e che il bioetanol si sia completamente consumato. Se il bioetanol non è stato consumato del tutto, portare il bioetanol residuo in un centro di raccolta per sostanze nocive.
- Questo prodotto deve essere riposto in un ambiente pulito e asciutto.
- Riporre sempre il bioetanol in un apposito contenitore sigillato.
- Dare l'infiammabilità del bioetanol, conservare il prodotto in un luogo fresco, non esposto alla luce diretta del sole e lontano da qualsiasi fonte di calore o fiamma viva. Non conservare a casa più di 5 l di bioetanol.

RISOLUZIONE DEI PROBLEMI

Problema	Causa e possibili soluzioni
Il bioetanol non si accende	È possibile che il bioetanol contenuto nel serbatoio non si accenda dopo ripetuti tentativi perché una parte dell'alcol è evaporata e pertanto l'infiammabilità è diminuita. In questi casi attendere qualche minuto e poi gettare il bioetanol rimasto nel serbatoio.
In caso di incendio	Nonostante le numerose misure di sicurezza, in caso di incendio usare un estintore a schiuma alcol resistente o ad anidride carbonica. Avere sempre a portata di mano e vicino al caminetto un estintore adeguato.

AVISO

	HÅLL ALDRIG BIOETANOL PÅ EN ÖPPEN ELD
	HÅLL ALDRIG PÅ BIOETANOL MEDAN PRODUKTEN FORTFARANDE ÄR VARM
	Läs igenom denna bruksanvisning noggrant innan du använder produkten. Spara den för framtida referens så länge du äger produkten. Förra bruksanvisningen tillsammans med garantidelen, kvittot och, om möjligt, kartongen med innerförpackningen.

Bordselstaden med bioetanolbrännare är en produkt som du kan ställa var som helst i ditt hus eller

CS Návod na použití

Egenskaper	
Bränsle:	Bioetanol med en alkoholhalt på minst 95 %
Maximal påfyllningsvolym:	300 ml bioetanol
Minsta avstånd från brännbara föremål:	1 m
Vikt:	1,51 kg
Maximal brinntid:	60 minuter
Minsta rumsvolym:	66 m³

① MONTERING

Viktigt: För att förhindra att bioetanol oavsiktligt spills på delar av produkten eller i dess närhet, får brännaren inte ställas in i bordseldstaden när den redan är fylld.

- Placera brännaren i metallramen.
- Sätt in glaskivorna i de avsedda skårorna.
- Se till att produkten står på en stabil och plan yta.
- Ytan måste kunna bära upp minst 10 kg. Om den inte kan bära upp 10 kg krävs extra stöd.

② Påfyllning av bioetanol

- Ta inte ut fibern.
- Använd en tratt för att hålla ner bioetanol i brännaren.
- Se till att maxnivåmarkeringen på brännaren inte överstigs när du håller i bioetanol.

③ Tändning av bioetanol

- Tänd brännaren, men observera att snabb förbränning och uppskjutande eldsflammor kan förekomma. Tänd inte brännaren ovanifrån, utan tänd den från sidan. Håll ett säkert avstånd från produkten.
- Produktn kan endast användas i rum av passande storlek. Rummets storlek bör vara minst 66 m³, vilket motsvarar en golvyta på 30 m² och en rumshöjd på 2,20 m.
- Se till att produkten inte står på något värme känsligt eller brännbart material, och att värmen inte kan koncentreras vid taket eller någon vägg. Se därför alltid till att avståndet mellan produkten och rummets tak är minst 1,8 meter.
- Håll alltid ett avstånd på minst 1 meter från brännbara material och föremål.

Obs: Om bioetanolen i brännaren inte tänds trots uppregade försök är det möjligt att en betydande del av alkoholen redan har avdunstat, vilket minskar tändbarheten. I sådana fall ska du vänta några minuter och sedan hålla ut bioetanolen som fortfarande finns kvar i brännaren. Kassera denna bioetanol på en återvinningscentral för farligt avfall.

④ Släckning av bioetanol

SLÄCK INTE ELDEN MED VATTEN!

Det är bäst att använda brännaren tills bioetanolen har brunnit upp helt. Detta är det säkraste sättet att släcka produkten, och kan göra att lukten av alkohol inte sprids i rummet.

- Placera eldsläckaren direkt uppe på brännarens öppning för att släcka elden.
- Låt brännarens öppning vara stängd och vänta på att produkten svalnar. Låt den svalna i minst 30 minuter.
- Kassera den bioetanol som finns kvar i brännaren. Håll inte ut bioetanolen i vattensystemet (toalett, vask eller liknande), utan ta med den till en återvinningscentral för farligt avfall.

⑤ Återfyllning av bioetanol

HÅLL ALDRIG BIOETANOL PÅ EN ÖPPEN ELD ELLER I BRÄNNAREN MEDAN PRODUKTEN ÄNNU ÄR VARM!

- Låt produkten svalna i minst 30 minuter med brännaren stängd efter att elden har släckts eller bioetanolen har brunnit upp helt, så som beskrivs i avsnittet "Släckning av bioetanol".
- Fyll på brännaren igen (så som beskrivs i avsnittet "Påfyllning av bioetanol").
- Tänd bioetanolen (så som beskrivs i avsnittet "Tändning av bioetanol").
- Obs: det kan förekomma viss gas i en Bio-Etanol flaska som använts tidigare. Denna gas kan antändas när du lägger till Bio-Etanol till en brännare som inte kylts ner.

SKÖTSEL OCH UNDERHÅLL

- Denna produkt måste svalna före rengöring och förvaring.
- Rengör inte produkten med hjälp av starka slipmedel, frätande kemikalier eller lösningsmedel.
- Se till att det inte finns mer bioetanol i brännaren och att ingen bioetanol har spillts på delar av produkten eller i närheten innan du rengör den.
- Använd en mjuk och lätt fuktad trasa och vid behov en liten mängd av ett mild rengöringsmedel för att rengöra produktens ytor och tillbehör.
- Använd varmt vatten och en liten mängd rengöringsmedel för att rengöra brännaren regelbundet.
- Efter rengöringen bör du se till att alla delar är torra innan du använder produkten eller ställer den för förvaring.

FÖRVARING

- Om du vill förvara produkten ska du se till att produkten och dess tillbehör har svalnat och att bioetanolen har brunnit upp helt. Om bioetanolen inte har brunnit upp helt ska du kassera bioetanolen på en återvinningscentral för farligt avfall.
- Denna produkt ska förvaras på en ren och torr plats.
- Förvara alltid bioetanolen i en avsedd, förseglad behållare.
- Eftersom bioetanol är en mycket brandfarlig vätska måste den förvaras på en sval plats, inte exponeras för direkt solljus och inte utsätts för starka värmevallor eller öppna eldslågor. Förvara inte mer än 5 liter bioetanol i ditt hem.

FELSÖKNING

Problem	Möjliga orsaker och lösningar
Bioetanolen tänds inte	Det är möjligt att bioetanolen i brännaren inte tänds trots uppregade försök på grund av att en betydande del av alkoholen redan har avdunstat, vilket minskar bioetanolens tändbarhet. I sådana fall ska du vänta några minuter och sedan kassera bioetanolen som fortfarande finns i brännaren.
Brand uppstår	Om en brand skulle uppstå trots alla säkerhetsåtgärder kan du använda ett alkoholbeständigt skum eller koldioxid som släckningsmedel. Det är viktigt att du alltid har en lämplig brandsläckare till hands nära elden

UPOZORNĚNÍ

	NEPŘIDÁVEJTE BIO-ETANOL PALIVO DO AKTIVNÍHO OHNĚ
	NEPŘIDÁVEJTE BIO-ETANOL PALIVO POKUD JE KRB JEŠTĚ HORKÝ
	Prosím přečtěte si tento návod pozorně předtím než začnete výrobek používat. Uchovávejte ho pro budoucí použití a po dobu vlastního tohoto produktu. Uložte ho spolu se záručním listem a dokladem o pořízení a pokud je to možné i s krabicí produktu.

Bio-etanolvý krb je produkt, který si můžete umístit kdekoliv ve vašem domě nebo venku, na terase, zahradě. Lidé se mohou těšit na skutečný oheň bez nutnosti instalovat komín. Bio-etanol hoří prakticky bez zbytků, větrání pomocí ventilace okna ve většině případů stačí.

BEZPEČNOSTNÍ POKYNY

Všeobecné

- Dodržujte národní a místní předpisy pro používání tohoto výrobku.
- Tento výrobek je pouze pro použití s určeným palivem, Bio-etanol s minimálním obsahem alkoholu 95%.
- Tento výrobek je možné použít jen ve větratelných místnostech, prosím, ujistěte se, že při používání výrobku je prostor přiměřeně ventilovaný. Jestliže je větrání místnosti dostatečné, je použití více podobných výrobků povoleno, jestliže celkový průtok paliva nepřesahuje 0,51 / hod
- Tento produkt může být použitý v domácnostech za účelem, pro který je určený.
- Tento produkt je možné používat jen na stabilním a rovném povrchu.
- Tento výrobek není vhodný pro nepřetržitý provoz.
- Tento výrobek není určený pro použití osobami (včetně dětí) s omezenými fyzickými, smyslovými nebo duševními schopnostmi, nebo s nedostatkem zkušenosti a znalostí, pokud nejsou pod dohledem nebo nedostali instrukce týkající se použití výrobku osobou, která je zodpovědná za jejich bezpečnost.
- Tento výrobek se nepoužívá jako reálné vyhřívací zařízení.
- Tento výrobek nesmí být používaný po pádu, nebo jestliže existují nejaké známky poškození nebo jestliže netěsní.
- Tento výrobek sa nesmí používat v blízkosti jiného zdroje tepla.
- Tento výrobek se nesmí používat na hodne větrném místě
- Tento výrobek nesmí být používaný bez dozoru.
- Tento výrobek nepodpalujte dokud je ještě teplý z předchozího používání
- Neměňte konstrukci tohoto produktu.
- Nepřekračujte maximální úroveň Bio-etanol paliva v hořáku.
- Nepokládajte žádné hořlavé předměty na tento výrobek.
- Nepohybujte se v těsné blízkosti ohně během používání
- Vždy používejte hasicí přístroj pro uhašení případného ohně.
- Nepoužívejte jiné náhradní díly než doporučuje výrobce, můžete si způsobit zranění a zánik záruky, na kterou máte nárok.
- Tento výrobek musí být vychladlý před vyjmutím nebo výměnou (náhradních) dílů.
- Všechny opravy by měl být vykonané příslušným kvalifikovaným servisním partnerem (*).

Nebezpečí poranění/poškození

- Udržujte obal výrobku mimo dosahu dětí. Hrozí nebezpečí udušení
- Udržujte děti a domácí zvířata v dostatečné vzdálenosti od Bio-etanol paliva a samotného výrobku. Ujistěte se, že se řídíte údaji (informacemi) na Bio-etanolového palivu.
- Bio-Etanol se nesmí pit. Při požití, prosím vyhledejte okamžitě lékařskou pomoc a předložte obal výrobku.
- Jestliže se Bio-etanol rozleje na dřevěnou podlahu nebo kus nábytku, musí zanechat stopy a poškodit nábytek.
- Nepřipravujte jídlo v blízkosti ohně
- Nepalte jiné materiál nad ohněm.
- Skla a kovových součástí tohoto výrobku se nesmíte dotýkat holými rukama, protože plochy jsou během používání horké a také zůstanou teplé po nějakou dobu potom,co byl oheň uhašený. Nedotýkejte se zařízení dokud není úplně vychladlé.
- Před instalací sklo prosím zkontrolujte. Pokud je uvnitř skla prach nebo pokud je okraj oprýskaný, produkt nepoužívejte.

Nebezpečí ohně

- Nehašte požár vodou! Prosím, vždy postupujte ja je popsané v odstavci "Hasení Bio-etanolu".
- Nepokládejte žádné předměty na výrobek nebo do výrobku.
- Nezakrývejte ventilační otvory výrobku.
- Nepřevzdušjujte oheň (napr. pomocí sušiče vlasů).
- Nekurte, nejzete a nepijte v blízkosti hořáku Bio-etanol palivem
- Tento výrobek sa nesmí přemísťovat jestliže je už v provozu nebo jestliže byl už naplněný Bio-etanolem.
- Tento produkt by měl být zapálený potom, co je naplněný bio-etanolem tak, jak je popsané v odstavci "Zapalování Bio-etanolu".
- Jestliže je Bio-etanol vylitý na produkt nebo vedle produktu ihned ho utřete a potom ještě použijte vodu a utřete postižené místo znovu tak, aby nehrozilo riziko náhodného vznícení.
- Přes všechny bezpečnostní opatření, jestliže vypukne požár, můžete použít alkoholu odolnou penu nebo oxid uhličitý jako hasící prostředky.
- Po celý čas užívání výrobku mějte adekvátní přístroj po ruce v případě vzniku požáru.

** Příslušný kvalifikovaný servis: poprodejní oddělení výrobce nebo doveze nebo jakákoliv osoba, která je kvalifikovaná, schválená a kompetentní vykonávat tento druh oprav s cílem, aby se zabránilo nebezpečí. V každém případě byste měli vrátit produkt tomuto servisu.*

Funkcee	
Palivo:	Bio-etanol s minimálním obsahem alkoholu 95%
Maximální náplň:	300 ml Bio-etanolu
Minimální vzdálenost od jakéhokoliv hořlavého objektu:	1 m
Hmotnost:	1,51 kg
Maximální doba hoření:	60 minut
Minimální objem místnosti:	66 m³

① MONTÁŽ

Pozor: Aby se zabránilo neúmyslnému vylití Bio-etanolu na části výrobku nebo v okolí jeho blízkosti, nikdy neumísťujete hořák do krbu když je již naplněný.

- Dejte hořák do kovového rámu.
- Vložte skleněné desky do určených zářezů.
- Ujistěte se, že výrobek je umístěný na stabilním a rovném povrchu.
- Povrch musí podporovat minimální nosnost 10 kg.

② Přidání Bio-etanolu

- Nevytahujte vlákno.
- Použijte trýchtýř na nalití Bio-etanolu do hořáku.
- Při přidávání bio-etanolu prosím nepřekračujte maximální vyznačené množství paliva.

③ Zapalování Bio-etanolu

- Zapalte hořák, ale buďte opatrní, může dojít k výbuchu nebo k plameni. Nezapalujte oheň zhora, musí být zapalovaný z boku. Udržujte bezpečnou vzdálenost od produktu.
- Produkt může být používaný v místnostech odpovídající velikosti. Velikost pokoje by měla být minimálně 66 m³, což odpovídá podlahové ploše 30 m² v místnosti s výškou 2,20 m
- Ujistěte se, že výrobek není umístěný na místech citlivých na teplo nebo hořlavé základně, že nedochází k akumulaci tepla. Za tímto účelem zajištění bezpečnosti by měl být produkt vzdálený od stropu nejméně 1,8 m.
- Prosím dodržte minimální vzdálenost 1 metr od jakéhokoliv hořlavého materiálu a předmětů.

Poznámka: v případě, že Bio-etanol v hořáku se Vám opakovaně nedaří zapálit, je možné, že značná část alkoholu je už odparená; čímž se snižá zápalnost. V takovém případě prosím počkejte několik mintů a potom zlikvidujte Bio-etanol, který je stále v hořáku. Bio-etanol by se měl likvidovat na sběrném místě pro nebezpečné látky.

④ Hasení Bio-etanolu

NA HASĚNÍ OHNĚ NEPOUŽÍVAJTE VODU!

Nejlepší je použít hořák dokud Bio-etanol není úplně vyčerpaný. Toto je nejbezpečnější způsob jak uhasit produkt a zabránit také pachu z alkoholu.

- Umístěte uhašovací zařízení přímo nad otvor hořáku, aby se oheň uhasil.
- Nechte otvor hořáku zavřený a počkejte než zařízení vychladne, nechte ho vychladnout po dobu alespoň 30 minut.
- Zlikvidujte Bio-etanol, který je ještě v hořáku. Při likvidaci nepoužívejte odpadová místa WC, umyvadlo a podobně, ale zlikvidujte ho na sběrném místě pro nebezpečné látky.

⑤ Přidání většího množství Bio-etanolu

NEPŘIDÁVEJTE BIO-ETANOL DO AKTIVNÍHO OHNĚ NEBO DO HOŘÁKU JESTLIŽE JE ZARÍZENÍ JEŠTĚ HORKÉ!

- Nechte výrobek vychladnout po dobu alespoň 30 minut s uzavřeným hořákem odtavci "Hasení Bio-etanolu".
- Doplňte hořák (jak je popsané v odstavci "Přidání Bio-etanolu")
- Zapalte Bio-etanol (jak je popsané v odstavci "Zapalování Bio-etanolu")
- Upozornění: v láhvi na bioetanol použité dřívě se může vyskytovat trocha plynu. Tento plyn se může vznítit, pokud se bioetanol přiblíží k hořáku, který není vychladlý.

ÚDRŽBA

- Tento výrobek musí být vychladlý před čištěním nebo uložením.
- Nečistěte výrobek pomocí agresivních čističů, chemikálií nebo rozpouštědel
- Ujistěte se, že žádný další Bio-etanol není v hořáku, také, že žádný Bio-etanol není rozlitý na částích výrobku nebo v blízkém okolí před čištěním.
- Použijte měkký, mírně navlhčený hadřík a případně malé množství jemného čistícího prostředku pro čištění povrchů výrobku a jeho příslušenství.
- Použijte teplou vodu a malé množství pracího prostředku na čištění hořáku pravidelně.
- Po vyčištění zkontrolujte, zda jsou všechny části suché před dalším použitím nebo skladováním.

SKLADOVÁNÍ

- Jestliže chcete uložit produkt ujistěte se, že výrobek a jeho příslušenství jsou vychladlá a Bio-etanol není uvnitř zařízení. Jestliže Bio-etanol nebyl úplně spotřebovaný, zlikvidujte zbytek Bio-etanolu na sběrném místě pro nebezpečné látky.
- Tento výrobek je třeba skladovat v čistém a suchém prostředí.
- Vždy ukládejte bio-etanol do uzavíratelné a dobře označené nádoby.
- Vzhledem k tomu, že Bio-etanol je vysoce hořlavý, místo skladování musí být chladné a nesmí být vystavené přímému slunečnému záření. Musí být vzdálený od intenzivních zdrojů tepla nebo otevřeného ohně. Neuchovávejte nad 5 litrů bio-etanolu ve vaší domácnosti.

ODSTRAŇOVÁNÍ PROBLÉMŮ

Problém	Potenciální příčina a řešení
Bio-Etanol se nevněcuje	Je možné, že Bio-etanol v hořáku se Vám nepodaří zapálit ani po několika pokusech, protože významná část alkoholu se již odpařila, čímž se snižuje na bio-etanole jeho hořlavost. V tomto případě je nutné počkat několik minut a potom se zbavit Bio-etanolu, který je ještě stále v hořáku. Teba ho zlikvidovat na sběrném místě pro nebezpečné látky.
V případě požáru	Přes všechny bezpečnostní opatření jestliže vypukne požár, můžete použít penu odolnou vůči alkoholu nebo oxid uhličitý jako hasící prostředky. Je nutné, abyste hasicí přístroj skladovali v blízkosti bio-etanolového produktu.

SK Návod na použitie

UPOZORNENIE

	NEPRIDÁVAJTE BIO-ETANOL DO AKTÍVNEHO OHŇA
	NEPRIDÁVAJTE BIO-ETANOL POKIAĽ JE KRB EŠTE HORÚCI
	Prosím přečt ajte si tento návod pozorn e před t ým, ak o výrobek použijete. Uchovávejte ho pre budúce referencie a po dobu vlastnenia tohto produktu. Uložte ho spolu so záručným listom, predajný doklad a ak je to možné aj krabicu s vnútornými obalmi.

Bio-etanolvý krb je produkt, ktorý si môžete dať kdekoľvek vo vašom dome alebo vonku. Ľudia sa môžu tešiť na skutočný oheň bez nutnosti instalovať komín. Bio-etanol hoří prakticky bez zvyškov, vetranie pomocou otvoreného okna stačí vo väčšine prípadov, ktoré zahŕňajú miestnosti zodpovedajúcej veľkosti.

BEZPEČNOSTNÉ POKYNY

Všeobecné

- Dodržiavajte národné i miestne predpisy pre používanie tohto výrobku.
- Tento výrobek je iba pre použitie s určeným palivom, Bio-etanol s minimálním obsahom alkoholu 95%.
- Tento výrobek je možné použít len vo vetraných miestnostiach, prosím, uistite sa, že pri používaní výrobku, je priestor primerane vetraný. Ak je vetranie dostatočky, je použitie viacerých podobných výrobkov povolené, ak celkový prietok paliva nepřesahuje 0,51 / hod
- Tento produkt může být použitý iba pre domácnosť a za účelom, pre ktorý je určený.
- Tento produkt je možné použít iba na stabilnom a rovnom povrchu.
- Tento výrobek nie je vhodný pre nepřetržitý prevádzku.
- Tento výrobek nie je určený na použitie osobami (vrátane detí) s omezenými fyzickými, zmyslovými alebo duševnými schopnosťami, alebo s nedostatkom skúsenosti a znalostí, pokiaľ nie sú pod dohľadom alebo nedostali inštrukcie týkajúce sa použitia výrobku osobou, ktorá je zodpovedná za ich bezpečnosť.
- Tento výrobok sa nesmie používať ako vykurovacie zariadenie.
- Tento výrobek nesmie byť používaný po páde, či existujú nejaké známky poškodenia alebo ak netesní.
- Tento výrobok sa nesmie používať v blízkosti zdroja tepla.
- Tento výrobok nesmie byť používaný vo veternom mieste.
- Tento výrobek nesmie byť používaný bez dozoru.
- Tento výrobok nezapalujte pokiaľ je ešte teplý.
- Neměňte konstrukci tohto produktu.
- Nepřekračujte maximální úroveň Bio-etanol v hořáku.
- Nepokládajte žiadne hořlavé predmety na tento výrobok.
- Nehybte sa v blízkosti ohňa počas používania.
- Vždy používajte hasiaci prístroj pre uhasenie ohňa.
- Nepoužívejte iné náhradné diely ako odporúča výrobca, môžete si spôsobit zranenie a zánik záruky, na ktorú máte nárok.
- Tento výrobek musí byť vychladený pred vybratím alebo výmenou (náhradných) dielov.
- Všetky opravy by mali být vykonané příslušným kvalifikovaným servisním partnerem (*).
- Tým, že ignoruje bezpečnostné pokyny výrobca nepreberá zodpovednosť za vzniknuté škody.

Nebezpečnosť poranenia / poškodenia

- Udržujte obal výrobku mimo dosahu detí. Hrozí nebezpečnosť udusenia.
- Udržujte deti a domáce zvieratá vzdialene od Bio-etanolu a výrobku. Uistite sa, že nasledujúte údaje (informácie) na Bio-etanolovej fľaše.
- Bio-Etanol nie je vhodný na pitie. Pri požití, prosím vyhľadajte okamžite lekársku pomoc a predložte obal výrobku.
- Ak sa Bio-etanol rozleje na drevenú podlahu alebo kus nábytku, môže zanechať značky a poškodiť nábytok.
- Nepřipravujte jedlo v blízkosti ohňa.
- Nespalujte iný materiál nad ohňom.
- Skla a kovových súčastí tohto výrobku sa nesmiete dotýkať s holými rukami, pretože tieto plochy budú počas používania horúce a tiež zostanú teplé po nejakú dobu potom, čo oheň bol uhasený. Nedotýkajte sa zariadenia, kým nie je úplne vychladné.
- Prosím, pre inštaláciou skontrolujte sklo, či vo vnútri skla nie je prach alebo či okraj nie je vyštrbený, ak áno, výrobok nepoužívajte.

Nebezpečnosť ohňa

- Nehašte požiar vodou! Prosím, vždy postupujte ako je popísané v odseku "Hasenie Bio-etanolu".
- Nepokládajte žiadne predmety na výrobok alebo do výrobku.
- Nezakrývajte ventilačné otvory výrobku.
- Nepřevzdušjujte oheň (napr. pomocou sušiča vlasov).
- Nefajčite, nejedzte a nepite pri plnení horáka výrobkom s Bio-etanol.
- Tento výrobok sa nesmie presúvať ak už je v prevádzke alebo ak už bol naplnený Bio-etanolom.
- Tento produkt by mal byť zapálený potom, čo je naplnený bio-etanolom tak, ako je popísané v odseku "Zapalovanie Bio-etanolu".
- Ak je Bio-etanol vylitý na produkt alebo vedľa produktu ihneď to utrite a potom ešte použijte vodu a utrite postižené miesto znovu tak, aby nehrozilo riziko náhodného vznietenia.
- Cez všetky bezpečnostné opatrenia ak vypukne požiar, môžete použiť alkoholu odolnú penu alebo oxid uhličitý ako hasiace prostriedky.
- Po celý čas užívania výrobku majte adekvátny prístroj po ruke v prípade vzniku požiaru.

** Príslušný kvalifikovaný servis: po predajné oddelenie výrobcu alebo dopravcu alebo akúkoľvek osobu, ktorá je kvalifikovaná, schválená a kompetentná vykonávať tento druh opráv s cieľom, aby sa zabránilo nebezpečstvu. V každom prípade by ste mali vrátiť produkt tomuto servisu.*

Funkcie	
Palivo:	Bio-etanol s minimálním obsahom alkoholu 95%
Maximálna náplň:	300 ml Bio-etanolu
Minimálna vzdialenosť od akéhokolvek horľavého objektu	1 m
Hmotnosť:	1,51 kg
Maximálna doba horenia:	60 minút
Minimálny objem miestnosti:	66 m³

① MONTÁŽ

Pozor: Aby sa zabránilo neúmyslnému vyliatu Bio-etanolu na časti výrobku alebo v okolí jeho blízkosti, nikdy neumiestňujete horák do krbu keď je už naplnený.

- Dajte horák do kovového rámu.
- Vložte sklenené dosky do určených zárezov.
- Uistite sa, že výrobok je umiestnený na stabilnom a rovnom povrchu.
- Povrch musí podporovať minimálnu nosnosť 10 kg. Ak povrch nepodporuje nosnosť 10 kg, vyžaduje sa ďalšia podpora.

② Prídanie Bio-etanolu

- Nevytahujte vlákno.
- Použite lievik na naliatie Bio-etanolu do horáka.
- Pri pridávaní bio-etanolu prosím nepřekračujte maximálne vyznačené množstvo na horaku.

③ Zapalovanie Bio-etanolu

- Zapaľte horák, ale buďte opatrný, môže dôjsť k výbuchu alebo vystrelenie plameňa. Nezapalujte oheň zhora, musí byť zapalovaný z boku. Udržajte bezpečnú vzdialenosť od produktu.
- Produkt môže byť používaný v miestnostiach zodpovedajúcej veľkosti. Veľkosť izby by mal byť minimálne 66 m³, čo zodpovedá podlahovej ploche 30 m² v miestnosti s výškou 2,20 m
- Uistite sa, že výrobok nie je umiestnený na miestach citlivých na teplo alebo hořlavé základni, že nedochádza k akumulácii tepla, môžu sa objaviť na stropoch a stenách. Za týmto účelom zaistenia bezpečnosti by mal byť produkt vzdialený od stropu najmenej 1,8 metra.
- Prosím dodržte minimálnu vzdialenosť 1 meter od akéhokolvek hořlavého materiálu a predmetov.

Poznámka: V prípade, že Bio-etanol v hořáku sa Vám opakovane nedaří zapáliť, je možné, že značná časť alkoholu je už odparená; čím sa znižá zápalnosť. V takom prípade prosím počkajte niekoľko minút a potom zlikvidujte Bio-etanol, ktorý je stále v hořáku. Zneškodnite tento Bio-etanol na zbernom mieste pre nebezpečné látky.

④ Hasenie Bio-etanolu

NA HASENIE OHŇA NEPOUŽÍVAJTE VODOU!

Najlepšie je použiť hořák až kým Bio-etanol nebude úplne vyčerpaný. Toto je najbezpečnejší spôsob ako uhasiť produkt a to by mohlo zabrániť pachu alkoholu zasahovajú do miestnosti.

- Umiestnite hasiaci prístroj priamo nad otvor hořáku, aby sa požiar uhasil.
- Nechajte otvor hořáku zatvorený a počkajte na produkt, pokým nevychladne, nechajte ho vychladnúť po dobu aspoň 30 minút.
- Zlikvidujte Bio-etanol, ktorý je ešte v hořáku. Pri likvidácii nepoužívajte odpadové spôsoby (WC, umyvadlo a podobne), ale zlikvidujte ho na zbernom mieste pre nebezpečné látky.

⑤ Prídanie väčšieho množstva Bio-etanolu

NEPRIDÁVAJTE BIO-ETANOL DO AKTÍVNEHO OHŇA ALEBO DO HOŘÁKA AK JE PRODUKT EŠTE HORÚCI!

- Nechajte výrobek vychladnúť po dobu aspoň 30 minút s uzavretým hořákem potom, čo oheň bol uhasený alebo Bio-etanol bol úplne použitý ako je popísané v odseku "Hasenie Bio-etanolu".
- Doplňte hořák (ako je popísané v odseku "Prídanie Bio-etanolu")
- Zapaľte Bio-etanol (ako je popísané v odseku "Zapalovanie Bio-etanolu")
- Upozornenie: V použitej bioetanolovej fľaši môže zostať zvyškový plyn. Tento plyn sa môže vznietiť, ak bioetanolovú fľašu pripojíte k hořáku, ktorý nie je vychladnutý.

STAROSTLIVOSŤ A ÚDRŽBA

- Tento výrobok musí byť vychladený pred čisten